

# Dossier de presse

**Inauguration du nouveau siège de  
l'ONF à Maisons-Alfort**

**Maisons-Alfort**  
13 décembre 2022





# Sommaire

**I. Le nouveau siège de l'ONF,  
une vitrine pour la filière forêt-bois** ... p.4

Une architecture originale qui permet l'évolution des modes de travail

**II. Un bâtiment à l'image de l'ONF :  
écoresponsable et exemplaire sur le plan de la performance  
énergétique et environnementale** ... p.5

Le bois, une garantie de confort et de santé qui permet  
des conceptions originales

Le réemploi et l'économie circulaire

**III. Décloisonner les espaces de travail** ... p.7

**IV. Chiffres-clés** ... p.9

**V. L'OVUM, une prouesse technologique** ... p.10

## I. Le nouveau siège de l'ONF, une vitrine pour la filière forêt-bois

Fin avril 2022, les équipes de la direction générale ont quitté la Tour de l'avenue Saint-Mandé dans le 12<sup>ème</sup> arrondissement de Paris où elles s'étaient installées depuis 1976, juste après la création de l'EPIC et le site de l'Arborial à Montreuil. Une communauté de 365 personnes a donc pris possession du nouveau siège de l'ONF à Maisons-Alfort (94), au sein du campus arboré de l'École nationale vétérinaire d'Alfort (EnvA) où se trouve également l'Agence nationale de sécurité sanitaire de l'alimentation, de l'environnement et du travail (ANSES). Un emménagement qui permet de regrouper en un lieu unique les équipes de la direction générale de l'ONF, installées sur 2 sites depuis 2015, et de favoriser les échanges de la communauté de travail dans un nouveau bâtiment. Ce sera également l'occasion de développer des coopérations entre l'EnvA, l'ANSES et l'Office dont le ministère de tutelle (ministère de l'Agriculture et de la souveraineté alimentaire) est commun. Le bâtiment, conçu par les agences d'architecture VLAU et Atelier WOA, est un bâtiment avant-gardiste et innovant. Construit en bois issu des forêts gérées par l'ONF, c'est un lieu agréable qui comporte des espaces de travail novateurs et collaboratifs.



Cet édifice, unique à bien des égards, s'appuie sur l'expertise forestière et humaine de l'ONF. Il est :

- en bois, matériau-clé, depuis la structure jusqu'aux aménagements intérieurs ;
- 100 % circuit court : ses charpentes, ossatures et planchers proviennent des forêts domaniales gérées par l'ONF (Grand Est, Centre, Pays de la Loire) ;
- écologique, avec un excellent niveau de vertuosité carbone.

Ce processus de construction bois a permis d'engager la filière bois française et de mobiliser des ressources strictement locales. La structure bois du siège de l'ONF est d'ailleurs labellisée « Bois de France ».

## Une architecture originale qui permet l'évolution des modes de travail

Le caractère de l'architecture du siège exprime à la fois le lien particulier qui lie l'Office à la nature, mais également sa volonté de réfléchir à l'évolution des modes de travail, sujet éminemment d'actualité en cette ère post-Covid.

Offrir au plus grand nombre une qualité d'usage réinventée par le recours à un matériau renouvelable... il n'en faut pas plus pour affirmer que ce bâtiment est remarquable sous bien des aspects.

## II. Un bâtiment à l'image de l'ONF : écoresponsable et exemplaire sur le plan de la performance énergétique et environnementale

Moins énergivore que le ciment, renouvelable et piège à carbone, le bois est une composante majeure du nouveau siège. Le bâtiment de 5 étages, de 7 600 m<sup>2</sup>, possède une ossature entièrement en bois. Le volume de bois utilisé pour la construction représente 2 170 m<sup>3</sup> de produits finis dont 84 % issus de forêts gérées par l'Office dans les régions Grand Est, Centre-Val de Loire et Pays de la Loire.

L'utilisation du bois fait du nouveau siège de l'ONF une vitrine du savoir-faire en matière de construction-bois. Les emplois de la filière et des métiers sont mis à l'honneur (charpentiers, menuisiers). L'ensemble du bois a été fourni par l'ONF un an avant le début du chantier : les grumes encore couvertes de leur écorce, ont été transformées par une scierie et un lamelliste de l'est de la France. Au-delà de la construction, le bois est utilisé de multiples façons dans le mobilier, l'habillage des parois, les sols et la

signalétique intérieure. Le bâtiment est conçu selon un principe bioclimatique en fonction de son orientation (nord, sud...) afin de tirer avantage de son exposition au soleil ou, au contraire, d'en limiter les effets indésirables. Pour le confort des occupants, les moyens architecturaux, les énergies renouvelables et des dispositifs économes en énergie ont été utilisés. L'électricité nécessaire au fonctionnement du bâtiment est en partie fournie par les 650 m<sup>2</sup> de panneaux photovoltaïques installés sur les toits et les terrasses. Cette production d'énergie, autoconsommée, permet de couvrir la totalité des besoins en électricité des éclairages et des ascenseurs du bâtiment.

Le siège bénéficie également d'une isolation thermique performante : il est peu consommateur d'énergie, grâce à des façades dotées de matériaux biosourcés (isolants en fibre de bois) et

l'isolation thermique et acoustique varie selon l'orientation des façades. Le nouvel édifice dispose également d'équipements tels que les **brises soleil**, des lamelles orientables sur les fenêtres qui se déploient automatiquement en

fonction de l'intensité des rayons solaires, ou le **système de rafraîchissement** de l'air fondé sur une technologie [adiabatique](#)<sup>1</sup> qui en font un bâtiment éco-responsable.

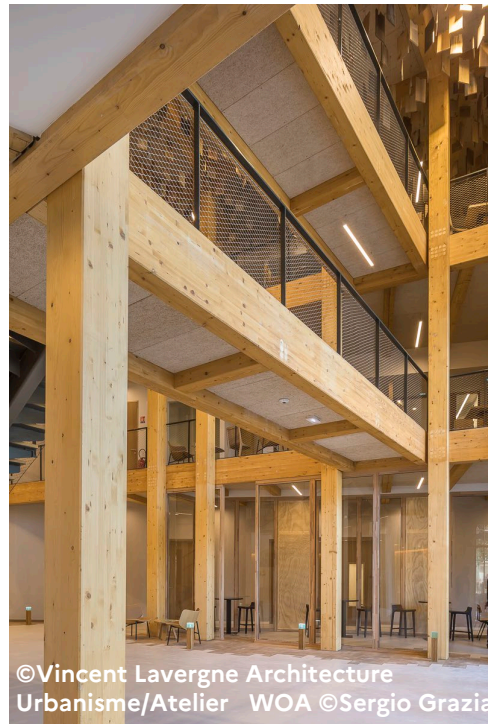
## Le bois, une garantie de confort et de santé qui permet des conceptions originales

La construction bois, au-delà des performances techniques et économiques, est source de bien-être, tant au niveau du confort que de la santé.

Il montre aussi une très grande résistance mécanique au feu et assure les conditions de sécurité nécessaires pour l'évacuation des locaux.

Dans le nouveau siège de l'ONF, le bois est omniprésent : on le voit, on le touche, on le sent ; dehors, les arbres du parc prolongent visuellement le confort intérieur des espaces de travail. Sa nature absorbante en fait un allié en termes de confort acoustique. L'édifice est à ce titre un projet emblématique du lien qui perdure entre l'Homme et la Forêt : collaboratif, inventif, et responsable, où l'on se sent bien.

Par ailleurs, la structure bois du bâtiment permet une grande liberté de conception et la création de vastes plateaux, aux ambiances chaleureuses. A l'image d'un arbre, l'axe vertical développe une série de plateaux qui rayonnent autour de lui. La structure, composée de poutres treillis en bois, s'y rattache comme des branches à un



tronc afin de limiter les points porteurs et de générer des espaces ouverts offrant de grandes continuités visuelles. La « rue intérieure » participe elle-aussi de cette allégorie sylvestre. De grands poteaux s'élançant vers le plafond décoré de tavaillons (tuiles de bois de différentes essences issues des forêts domaniales) suspendus. Un mur végétal complète cette rue.

*"Ce dispositif d'organisation spatiale évoque un chemin forestier qui décline tous les éléments de la forêt, depuis la*

<sup>1</sup> Qualifie l'expansion ou la compression de corps chimique sans perte ou gain de chaleur.

*naturalité des « troncs » disposés de manière aléatoire jusqu'au « feuillage » du plafond" "Tous ces messages que nous avons réussi à faire passer collent complètement à l'identité de l'ONF,*

*ainsi qu'au travail de terrain qu'ils effectuent aujourd'hui en France", explique Samuel Poutoux, de l'Atelier WOA.*

## Le réemploi et l'économie circulaire

Le nouveau siège de l'Office est un projet en phase avec son temps, pleinement intégré dans des logiques de réemploi et d'économie circulaire. La vente de l'ancien siège, dans le 12<sup>e</sup> arrondissement, a largement permis de financer l'opération.

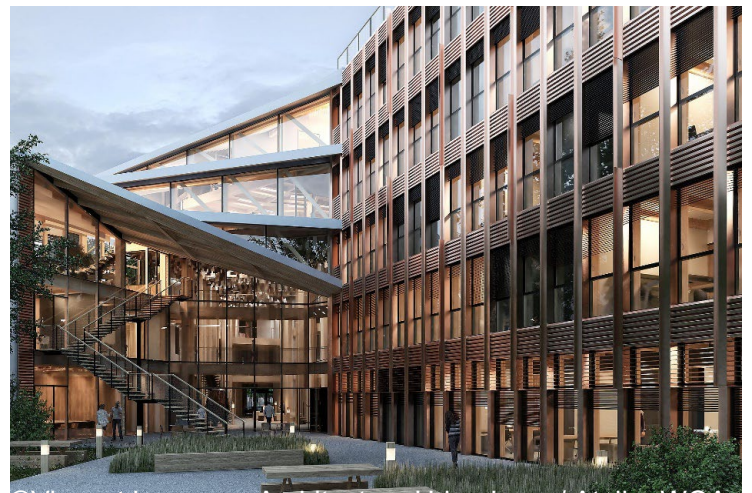
L'utilisation du bois assure au bâtiment une performance carbone exemplaire (E3C2), combinant l'excellence environnementale aux atouts de ce matériau renouvelable. Dès la conception du bâtiment, le groupement de maîtrise d'œuvre s'est également engagé sur la vertuosité du cycle de vie de l'édifice, sur ses performances énergétiques, son entretien et sa maintenance. Impossible aujourd'hui de construire sans penser à demain.

Le réemploi est également au cœur de ce projet : les ressources présentes sur le site ont été revalorisées dans le nouveau bâtiment. Les pierres du mur d'enceinte de l'EnvA par exemple, démolies pour intégrer le nouvel

édifice, en constituent désormais le soubassement côté rue.

Le bois d'un robinier existant a été débité en fines lamelles, séché puis assemblé pour devenir la banque d'accueil à l'entrée.

De même, l'eau de pluie est récupérée pour les sanitaires : une cuve, alimentée par un système de collecte des eaux de pluie (600 m<sup>3</sup>), fournit 90 % des besoins en eau non potable des sanitaires du



bâtiment.

## III. Décloisonner les espaces de travail

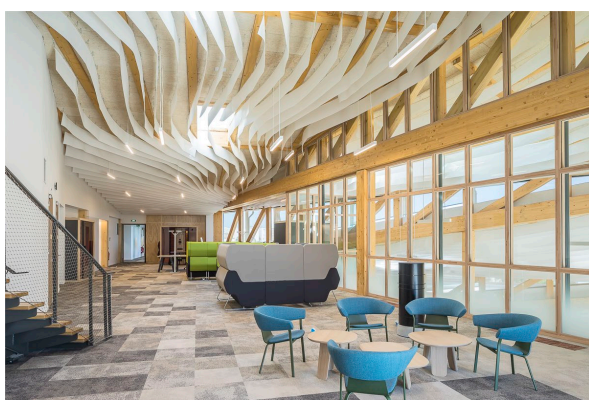
La perspective de l'arrivée dans un bâtiment unique et neuf a permis d'engager une réflexion sociale autour des lieux physiques du travail, ces

derniers *influant* grandement sur les modes de collaboration des équipes. Le siège de l'ONF n'est pas qu'un lieu de travail : c'est aussi un lieu de vie, de

rencontres et d'échanges.

Le nouveau siège se déploie entre la ville de Maisons-Alfort et le parc de l'École Nationale Vétérinaire d'Alfort (EnvA) en deux ailes distinctes : l'aile nord côté rue, qui développe des espaces de bureaux dits « traditionnels » mais évolutifs, et l'aile sud côté jardin où se déploient les espaces collectifs, dédiés aux nouvelles formes de travail.

Sous la toiture, l'aile sud-ouest accueille



©Vincent Lavergne Architecture Urbanisme / Atelier WOA ©Sergio Grazia

C'est un espace hors-normes, différent, qui offre une multitude de formes d'appropriation. Le modèle de l'open-space est ici repensé, avec la possibilité de s'isoler ponctuellement via des dispositifs d'îlots ou de bulles individuelles.

*« Nous avons pensé l'édifice comme un lieu social où le collectif serait le maître mot avec des espaces collaboratifs et de nombreuses connexions visuelles. Le design de l'extérieur et celui de l'intérieur ont été pensés de concert. Ce bâtiment est une construction organique qui vise à améliorer les conditions de travail des personnes qui l'habitent ».*

**Vincent Lavergne, dirigeant de VLAU.**

la « Maison ONF », un environnement de travail ouvert, partagé et constitué de trois plateaux qui se succèdent, communiquent aussi bien physiquement que visuellement, et se prolongent à l'extérieur sur le parc. La volonté de VLAU et de l'Atelier WOA a été de mettre en scène cette continuité spatiale par un jeu de mezzanines et d'escaliers sur plusieurs niveaux, constituant une pluralité d'espaces très différents mais tous connectés.

Le lien avec l'extérieur est primordial. Les espaces de travail sont généreusement ouverts sur le parc. Ici et là, la toiture se soulève pour laisser apercevoir le ciel. Chaque mezzanine est prolongée par une terrasse extérieure laissant à chacun le loisir de profiter du petit bois, du parc arboré et du jardin horticole. Le potager, sur le toit, attend d'être cultivé par les amateurs de jardinage et chaque salarié peut en récolter les fruits et légumes.

Dans cet immense volume, un soin tout particulier est apporté au confort des salariés : des stores extérieurs filtrent la lumière du soleil et évitent de subir la chaleur, des surfaces absorbantes au sol, aux murs et aux plafonds traitent l'acoustique.

De longues bandes décoratives en papier courent au plafond, se chargeant de diffuser la lumière plus avant dans l'épaisseur du bâtiment et de renforcer le confort acoustique des postes de travail.



## IV. Chiffres-clés

### Travaux et bâtiment

Montant des travaux : 24,5 millions d'euros HT

Durée des travaux : 20 mois

Surface au sol : 2 050 m<sup>2</sup>

Surface de plancher : 7 650 m<sup>2</sup>

Surface de terrasses accessibles : 130 m<sup>2</sup>

5 niveaux + 1 sous-sol

365 postes de travail

60 places de parking

### Les acteurs du projet

Maître d'ouvrage : Office national des forêts

Maîtres d'œuvre : Vincent Lavergne Architecture Urbanisme + Atelier WOA

BET : Egis Concept + Elioth

Entreprise Gros œuvre : CITY Construction (Ex City GC-Hervé)

Entreprise charpente bois et métallique : Mathis SAS

Mainteneur du bâtiment en phase exploitation : Réolian

### Certifications et labels visés

BBCA Excellent et E+C- au niveau E3C2

## V. L'OVUM, une prouesse technologique

La forêt publique française dispose de futaies pluri centenaires, fruits d'une gestion du chêne à très long terme, et permettant d'obtenir des arbres d'une qualité exceptionnelle. Ces futaies hébergent les chênes les plus recherchés. La filière tonnellerie s'approvisionne quasiment exclusivement dans ces massifs remarquables et transforme les plus beaux lots en fûts, tonneaux, foudres qui deviendront les contenants des plus grands vins et spiritueux. Le bois et le liquide se marient et l'alchimie opère. Cette union est le reflet de la complémentarité entre les mondes de la forêt et des vins et spiritueux : les savoir-faire sont transmis depuis des générations de forestiers, tonneliers et vigneron. Le temps long est la constante nécessaire pour voir croître l'arbre, mûrir les merrains et vieillir le nectar avant de pouvoir célébrer le fruit de l'ensemble de ce travail.

Par son histoire et sa perpétuelle quête d'innovation, la tonnellerie Taransaud dispose de tous les atouts pour tirer le meilleur de ces bois dans l'optique de garantir la parfaite expression des grands crus. Elle a d'ailleurs développé une gamme de produits très haut de gamme, dont l'Ovum, cuve en forme d'œuf qui permet une convection naturelle du liquide et des lies en entraînant un mouvement permanent le long de ses parois. Cette prouesse est d'abord technologique mais aussi esthétique puisqu'elle offre une vision inhabituelle d'un contenant en bois sans cerclage en acier.

Dans le nouveau siège de l'ONF, cette relation entre la gestion pluri centenaire, durable et qualitative de la forêt publique française et ses débouchés aval s'incarne dans cet Ovum. L'objet fabriqué à partir de chênes de la forêt de Tronçais est installé de façon permanente dans le grand hall. Il ne manquera pas d'attirer l'œil et de susciter des questions !



© Ines Yekhlef / ONF

## L'OFFICE NATIONAL DES FORÊTS

Acteur majeur de la filière forêt-bois, l'ONF assure la gestion de près de 11 millions d'hectares de forêts publiques.

Au quotidien, l'action des forestiers s'articule autour de trois objectifs indissociables : la production de bois, la protection de l'environnement et l'accueil du public.

L'Office réalise également des missions de service public dans le domaine de la gestion des risques naturels, et propose des services aux collectivités et aux entreprises.

Suivez-nous  
sur  
[www.onf.fr](http://www.onf.fr)



### Contact presse

Direction générale  
ONF – Direction de la communication  
2 bis avenue du Général Leclerc CS 30042,  
94704 Maisons-Alfort Cedex

**Christiane Baroche**  
Tél : 06 07 78 09 84  
[presse@onf.fr](mailto:presse@onf.fr)



**Office National des Forêts**

**Direction de la communication**  
2 bis avenue du Général Leclerc  
CS 30042,  
94704 Maisons-Alfort Cedex