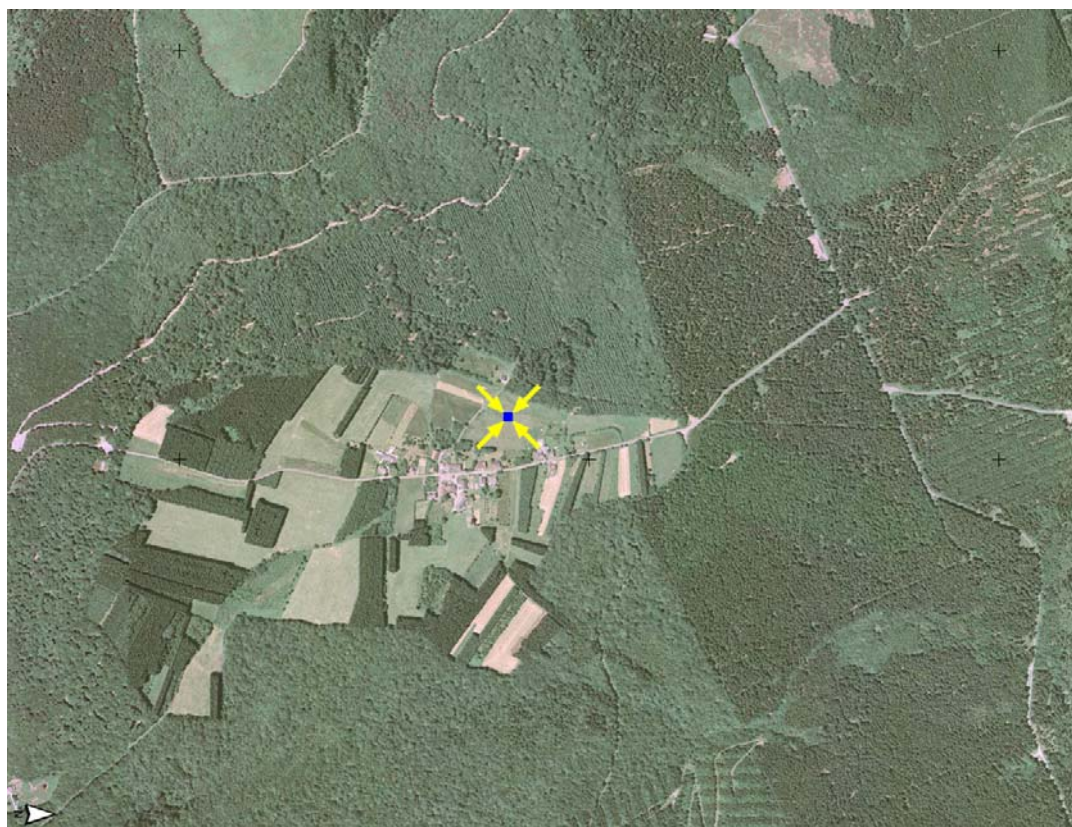


Station météorologique en forêt domaniale de la Croix-Scaille (Ardennes) EPC 08

*Synthèse des paramètres climatiques
observés sur la période 1995-2004*

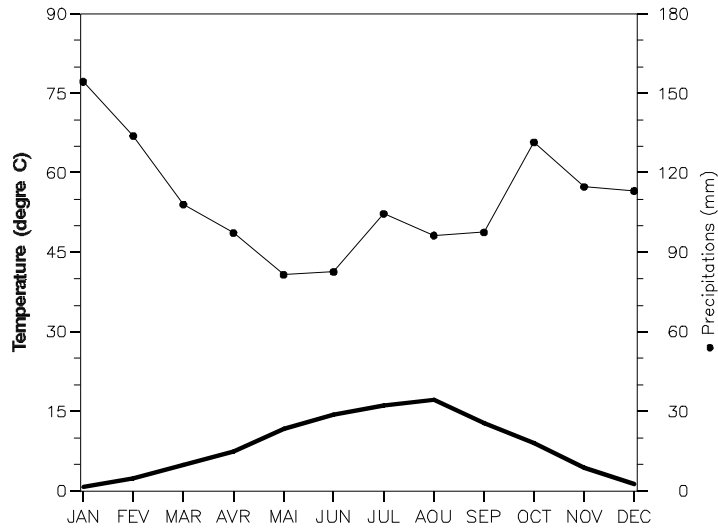
		Année	JAN	FEV	MARS	AVR	MAI	JUIN	JUIL	AOUT	SEPT	OCT	NOV	DEC
moyenne T_{mo}		moyenne : 8.5 °C	0.8	2.3	4.9	7.4	11.7	14.3	16.0	17.2	12.8	9.1	4.3	1.3
moyenne T_{min}		moyenne : 5.4 °C	-1.3	-0.2	1.8	3.8	7.7	10.1	12.0	13.1	9.5	6.5	2.2	-0.6
moyenne T_{max}		moyenne : 12.4 °C	3.4	5.3	8.9	11.9	16.5	19.4	20.9	22.4	17.3	12.6	6.9	3.7
T_{max} absolue		record : 35 °C	13.4	15.0	18.9	22.9	27.4	30.7	33.9	35	27.2	24.6	20.6	13.2
T_{min} absolue		record : -15.6 °C	-15.6	-13.1	-8.4	-4.8	-1.2	1.4	5.7	6.4	0.3	-4.4	-10.5	-12.2
Pluie		somme : 1316 mm	154	134	108	97	82	83	105	96	98	132	115	113
hygrométrie dans l'air		moyenne : 84 %	91	89	82	76	76	78	78	76	84	89	93	93
Vent		moyenne : 2.1 m/s	2.4	2.5	2.2	2.3	2.1	1.9	1.9	1.7	1.9	2.3	2.1	2.2
V_{max} absolue		record : 32 m/s	26	23	21	22	19	18	17	20	19	32	20	22
Rayonnement global		somme : 3422 MJ/m ²	66	119	252	369	493	516	518	481	317	167	76	49
ETP Penman		somme : 485 mm	6	10	23	50	75	77	86	85	44	18	6	4
Nombre de jours	de pluie	somme : 220.0 jours	20.6	20.3	19.2	17.0	14.7	15.1	15.6	15.0	18.3	22.1	22.5	19.6
	de gel avec T_{min}<0	somme : 71.6 jours	17.3	14.2	10.2	3.6	0.4	0.0	0.0	0.0	0.0	0.7	7.8	17.4
	de gel avec T_{min}<-5	somme : 14.0 jours	5.4	3.2	0.3	0.0	0.0	0.0	0.0	0.0	0.0	0.0	1.1	4.0
	de gel avec T_{min}<-10	somme : 1.6 jour	0.6	0.5	0.0	0.0	0.0	0.0	0.0	0.0	0.0	0.0	0.1	0.4
	de chaleur avec T_{max}>=25	somme : 21.5 jours	0.0	0.0	0.0	0.0	1.4	3.5	6.1	9.3	1.2	0.0	0.0	0.0
	de chaleur avec T_{max}>=35	somme : 0.1 jour	0.0	0.0	0.0	0.0	0.0	0.0	0.0	0.1	0.0	0.0	0.0	0.0

Localisation du poste météorologique

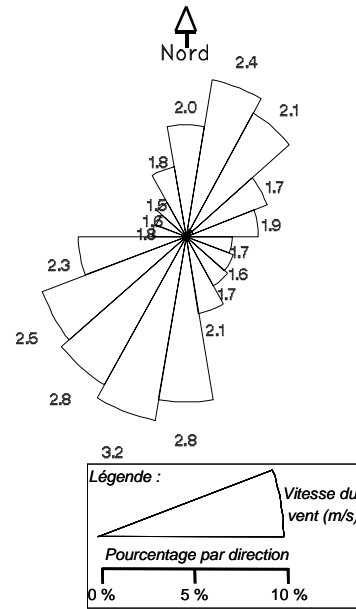


Distance entre placette et poste météo hors couvert = 2157 m

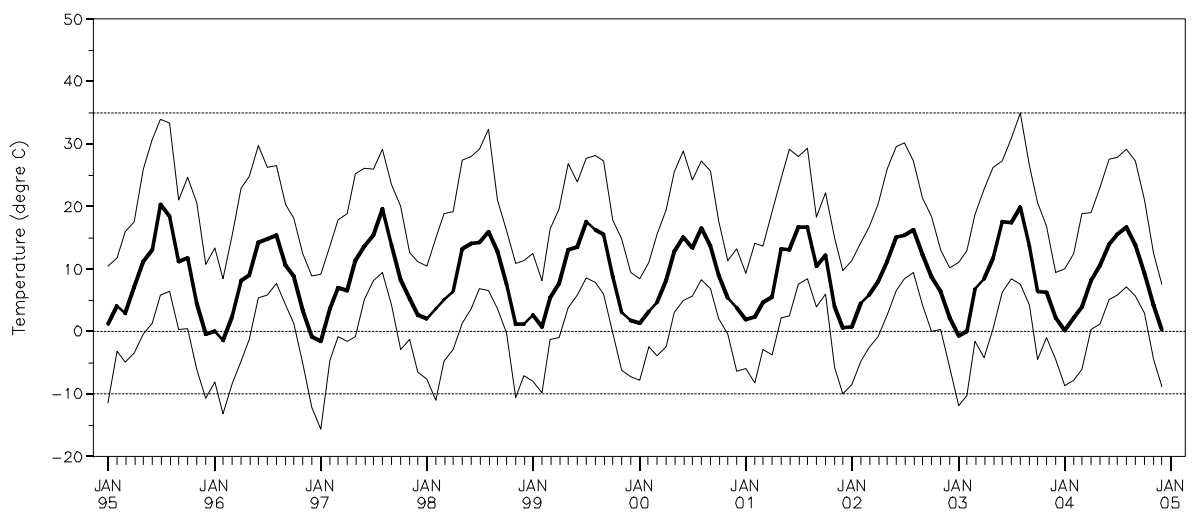
Diagramme ombrothermique



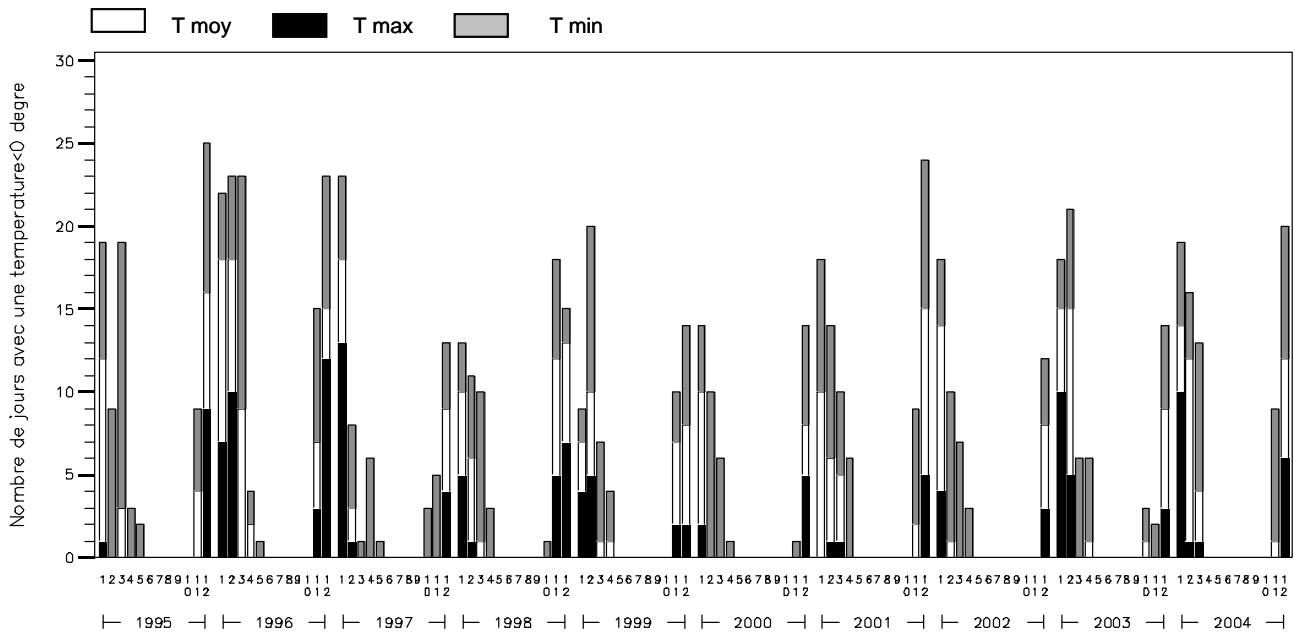
Fréquence (en %) et vitesse (en m/s) des vents en fonction de leur provenance



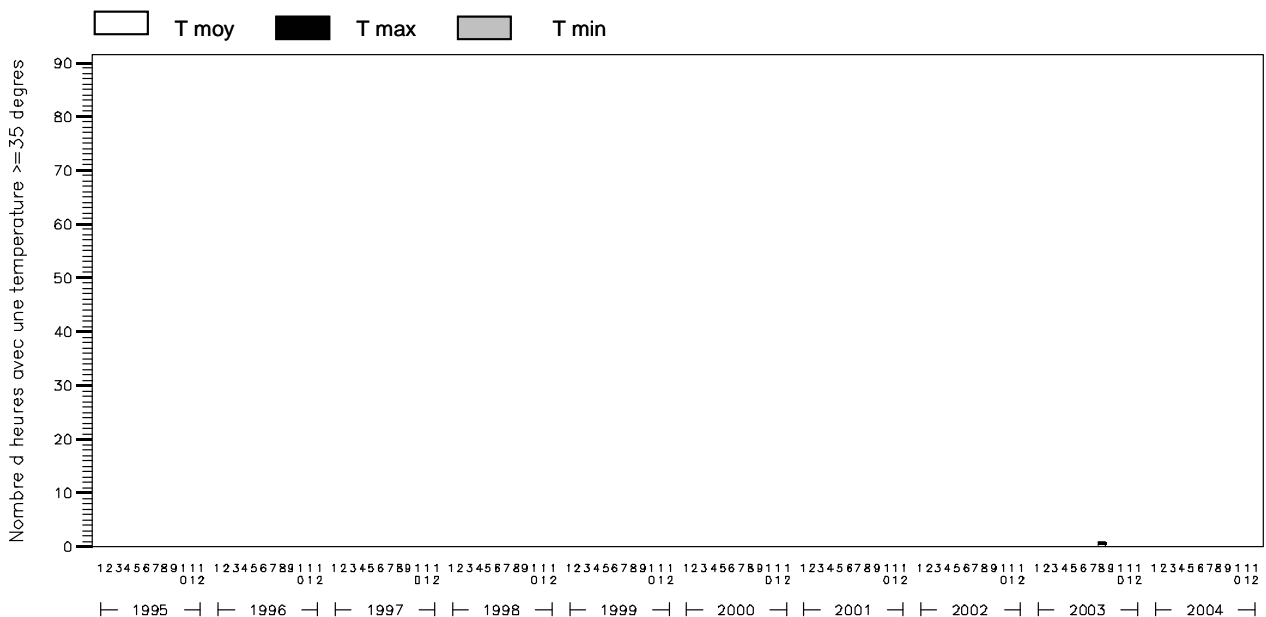
Evolution mensuelle des températures :
moyenne, minimum et maximum absolus



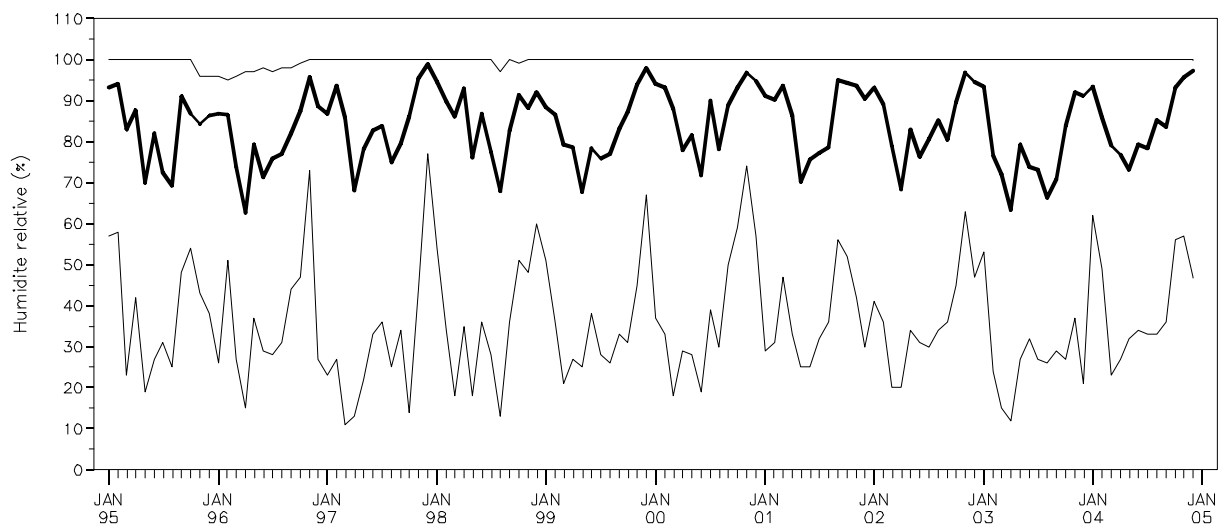
Cumul mensuel des jours caractérisés par une température inférieure à 0°C
en considérant les températures journalières moyennes, les minimums et maximums absolus



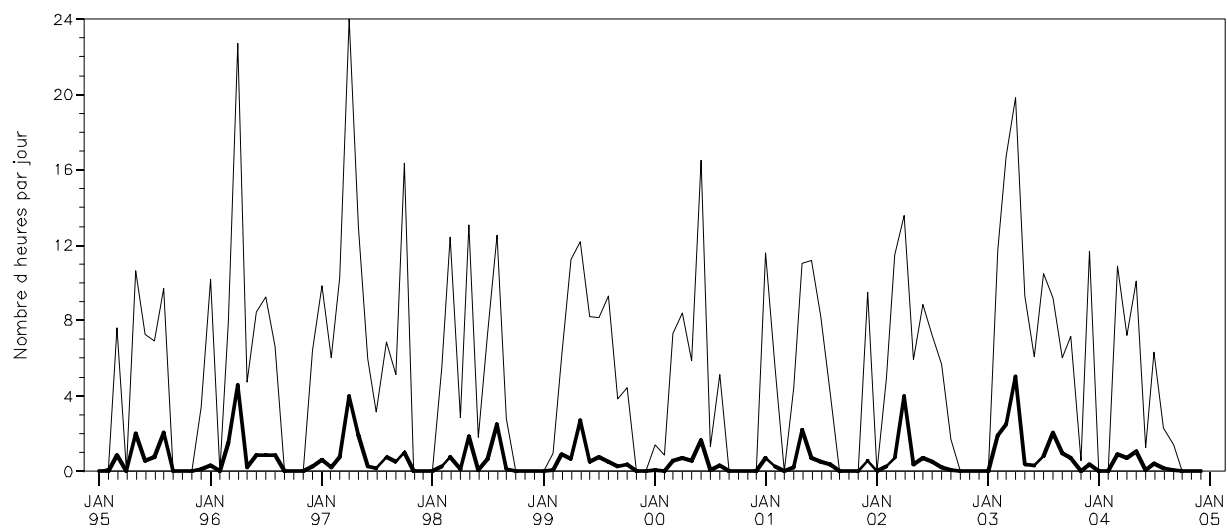
Cumul mensuel du nombre d'heures caractérisées par une température supérieure ou égale à 35°C
en considérant les températures moyennes, les minimums et maximums absolus



*Evolution mensuelle de l'humidité relative :
moyenne, minimum et maximum*

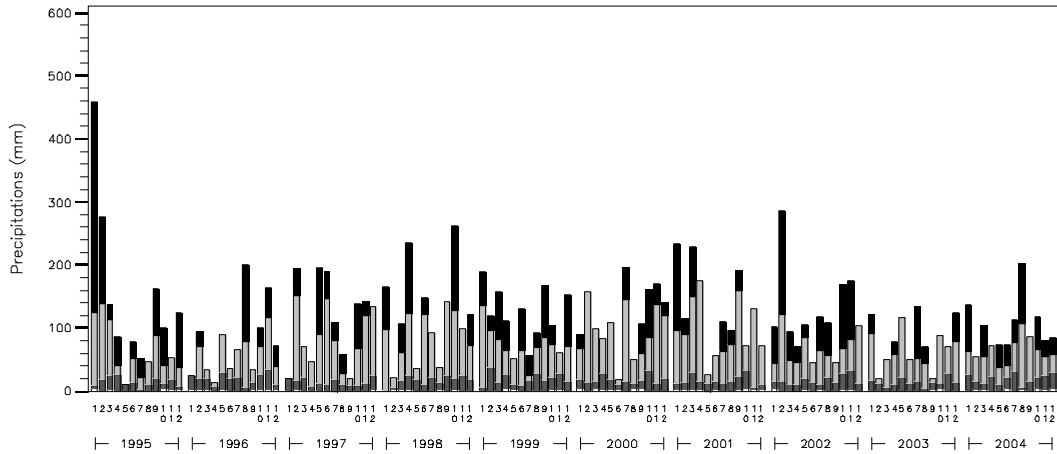


*Durée journalière d'humidité relative inférieure à 40% :
moyenne et maximum mensuels*

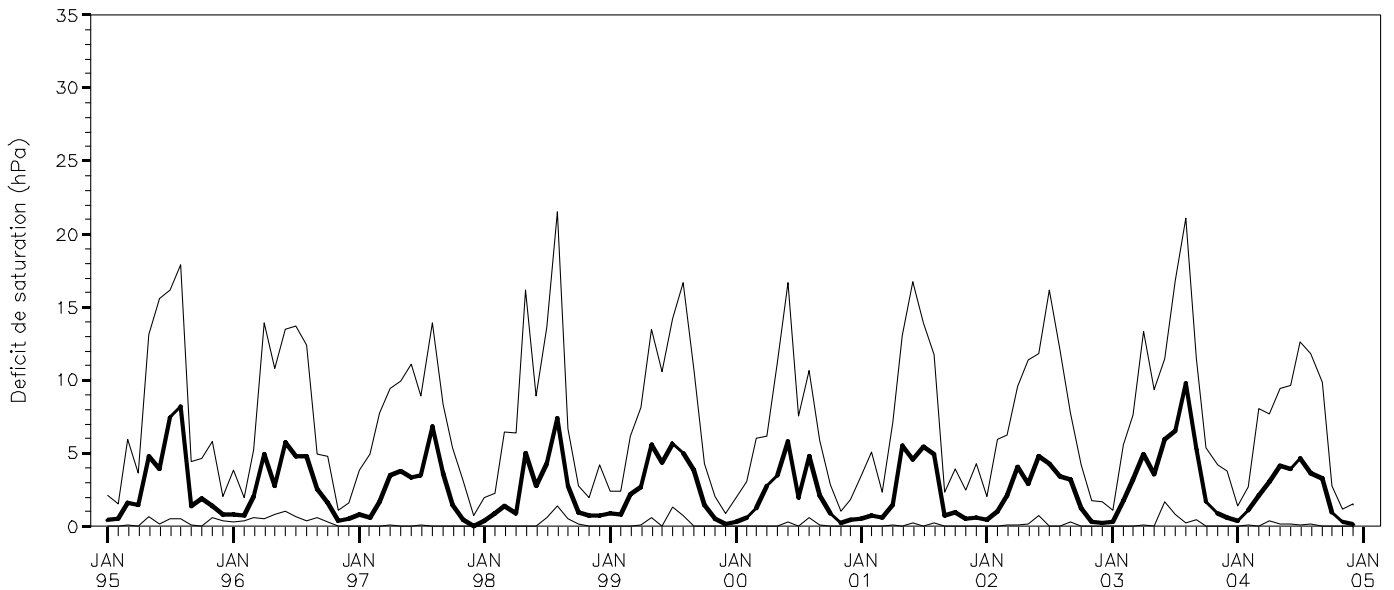


*Cumuls mensuels des précipitations (P)
en indiquant la contribution des quatre classes de cumuls journaliers*

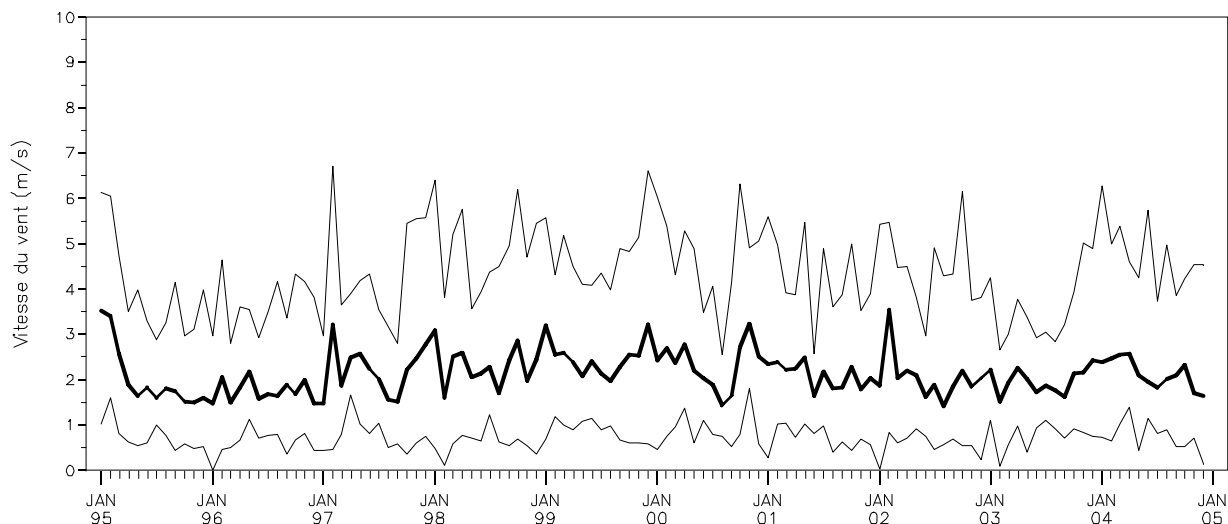
$P \geq 20\text{mm/j}$
 $5 \leq P < 20\text{mm/j}$
 $1 \leq P < 5\text{mm/j}$
 $0 \leq P < 1\text{mm/j}$



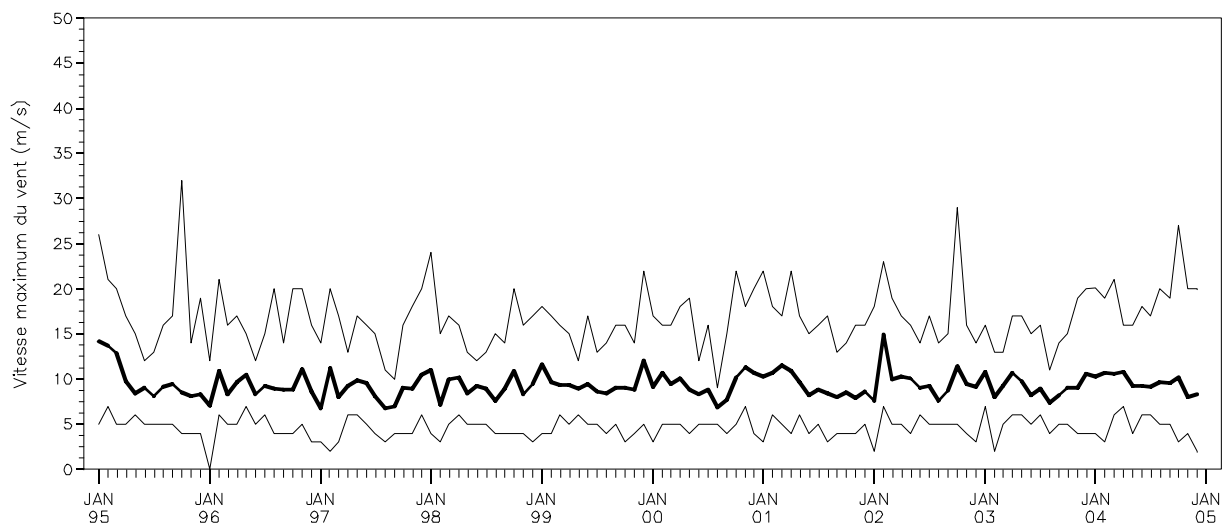
*Evolution mensuelle de la « sécheresse de l'air » en considérant le déficit de saturation journalier de l'air :
moyenne et déficits de saturation journaliers le plus faible et le plus élevé, par mois*



*Evolution mensuelle du vent en considérant la vitesse moyenne journalière :
moyenne et vitesses journalières la plus faible et la plus élevée, par mois*

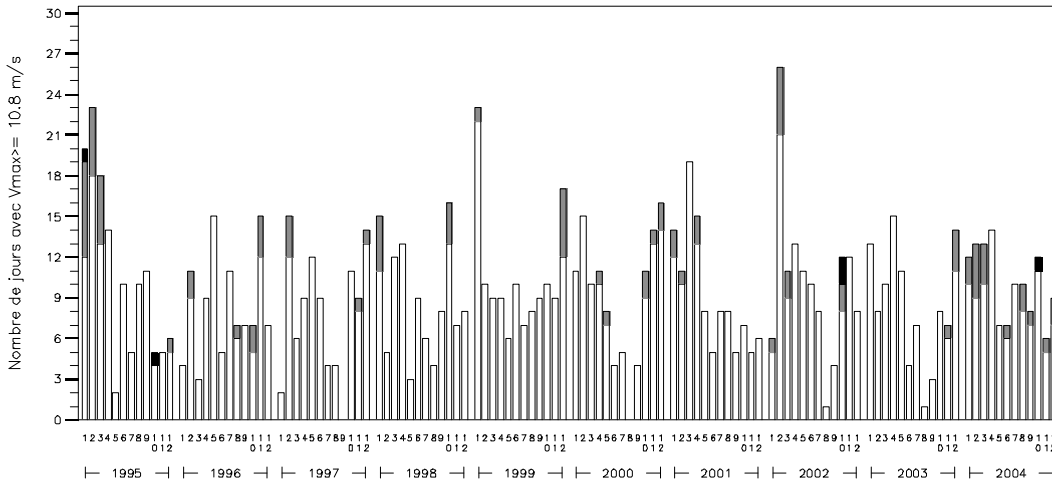


*Evolution mensuelle du vent en considérant la vitesse maximum journalière :
moyenne et vitesses journalières la plus faible et la plus élevée, par mois*

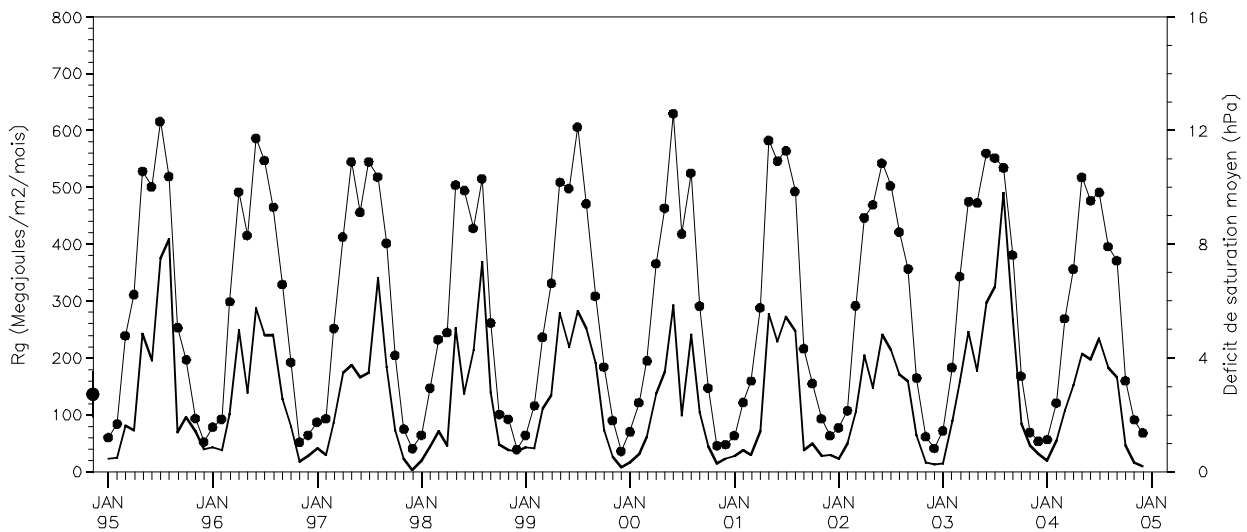


Nombre mensuel de jours avec une vitesse maximum du vent (V_{max}) supérieure ou égale à 10.8m/s en distinguant les jours avec $10.8 \leq V_{max} < 17.2$ m/s, $17.2 \leq V_{max} < 24.5$ m/s et $V_{max} \geq 24.5$ m/s

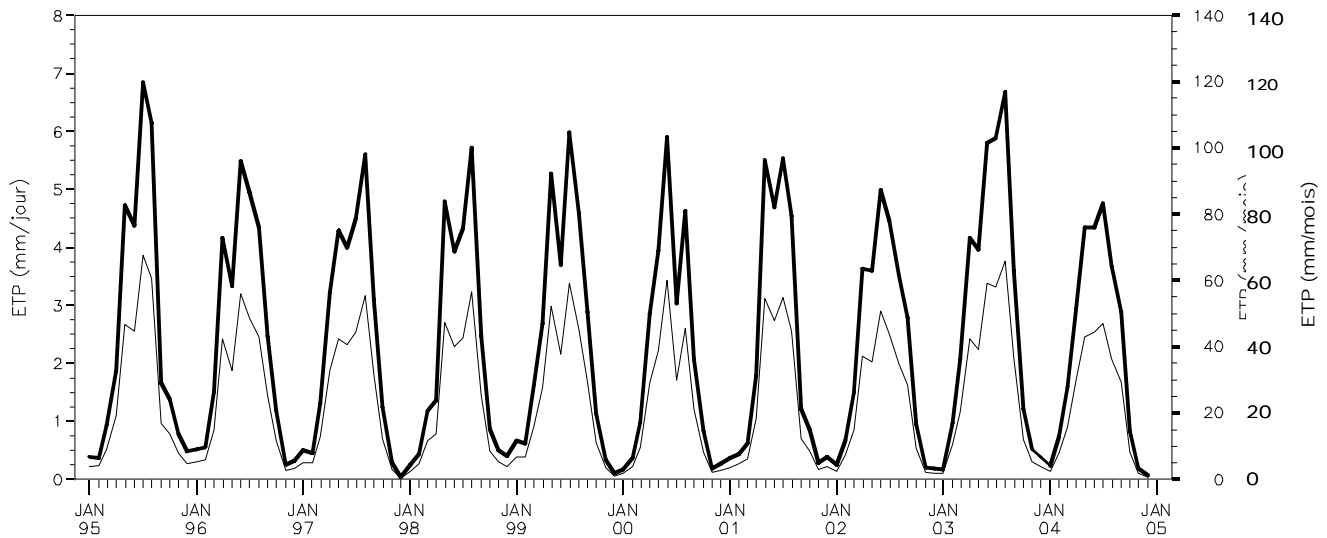
$10.8 \leq V_{max} < 17.2$ m/s
 $17.2 \leq V_{max} < 24.5$ m/s
 $V_{max} \geq 24.5$ m/s



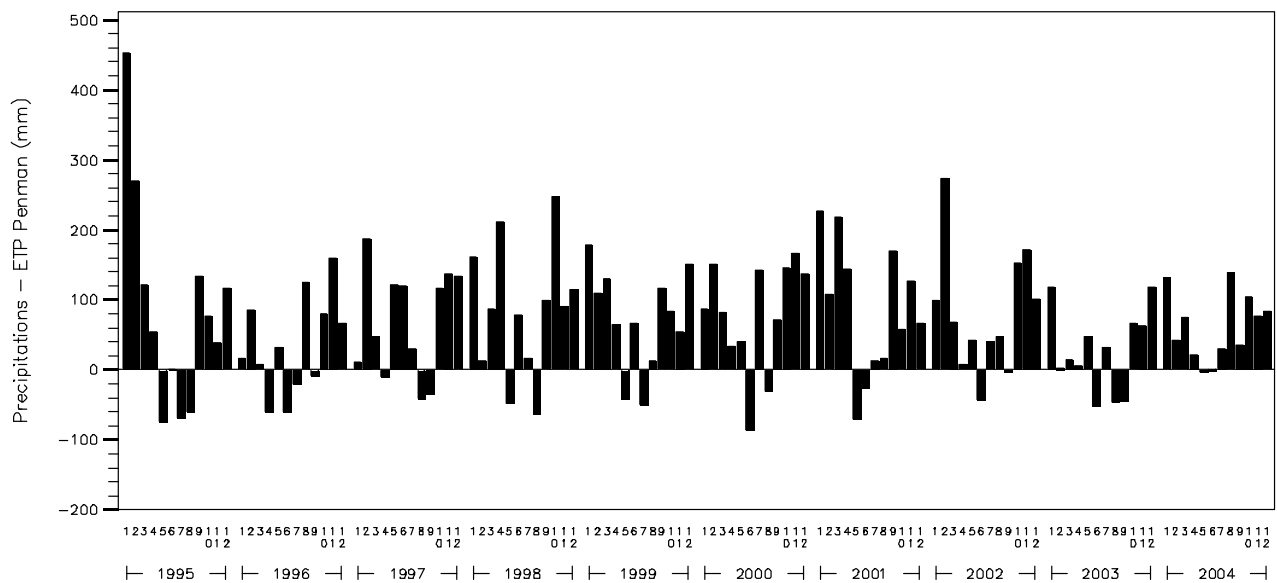
Cumul mensuel du rayonnement global
&
Moyenne mensuelle du déficit de saturation journalier moyen



Moyenne mensuelle et cumul mensuel de l'évapotranspiration potentielle (ETP Penman) :



Déficits hydriques mensuels potentiels = (précipitations-ETP Penman)



EPC 08

Commentaires :

Quelques records enregistrés depuis 1995 dans la station EPC 08

Jour le plus froid : le 1^{er} janvier 1997 avec -15,6°C

Jour le plus chaud : le 6 août 2003 avec 35,0°C

Jour le plus pluvieux : le 22 janvier 1995 avec 98,8 mm

Année la moins pluvieuse : 1996 avec 931 mm

Année la plus pluvieuse : 1995 avec 1587 mm

Jour avec le vent le plus violent : le 4 octobre 1995 avec 32,0 m/s

EPC 08, station record du réseau RENECOFOR pour :

- **Rayonnement global annuel, le plus faible du réseau avec en moyenne 3422 MJ/m².**
- **ETP annuelle, la plus faible du réseau avec en moyenne 485 mm (*ex aequo* HET 35)**
- **Humidité relative mensuelle moyennée pour spécifier 12 mois d'un lieu donné, la plus élevée du réseau avec 93,3 %, en novembre.**
- **Cumul mensuel maximum du nombre d'heures caractérisées par une température supérieure ou égale à 35°C, le plus petit du réseau avec, pour Tmin, 0 heure (*ex aequo* EPC 63, EPC 74, HET 30, PL 20, SP 05, SP 11, SP 25, SP 38, SP 68).**
- **Durée journalière maximum, d'humidité relative inférieure à 40%, la plus longue du réseau avec 24 heures (*ex aequo* EPC 74, EPC 87, HET 30, PL 20, PM 72, SP 05, SP 25 et SP 38).**

EPC 08, seconde place du réseau RENECOFOR pour :

- **Ecart entre les précipitations annuelles normales et 2003, le plus élevé du réseau avec 414 mm (après SP 57) ; la pluviométrie est nettement déficitaire en 2003.**