

FORÊTS DOMANIALES DE LA MONTAGNE DE REIMS



Ensemble, partageons et valorisons mieux nos forêts

MONTAGNE
DE REIMS

BILAN D'ACTIVITÉS DE L'ANNÉE 2020

Ce document établit une vue d'ensemble des actions qui ont été menées cette année dans le cadre du projet Forêt d'Exception® en forêts de Verzy, Hautvillers et Chêne à la Vierge, et de manière transversale sur le territoire de la Montagne de Reims. Il se décline selon les 3 fonctions assignées au domaine forestier (économique, sociale et environnementale).

Pour tout complément d'information ou afin d'obtenir un document cité dans ce rapport, vous pouvez contacter Solène du PUY, Responsable du pôle développement local et Cheffe de projet Forêt d'Exception®, solene.du-puy@onf.fr

Avancement de la démarche Forêt d'Exception

Le 4 mars 2020, le copil plénier s'est réuni pour **valider le Contrat de projet 2019-2024** à la salle communale d'Hautvillers. Le début de matinée a été consacré à la présentation du bilan du premier Contrat de projet, des enjeux à venir sur le territoire Forêt d'Exception, à la diffusion du deuxième Contrat de projet, puis à la **signature** de celui-ci par les partenaires présents.

En fin de matinée, le Comité de pilotage s'est rendu à l'aire du pique-nique derrière l'abbaye de Saint Pierre d'Hautvillers pour **célébrer l'inauguration du sentier Bulles et Croquis** tout juste terminé. Lors de cet événement, **l'intégration d'un nouveau partenaire** au comité de pilotage a été validé : l'association sportive et culturelle de Sermiers.



Photo 1 : Copil plénier du 4 mars à Hautvillers

1. Fonction économique

1.1. Production sylvicole

En 2021, **19 353 m³ de bois ont été désignés** sur les trois forêts domaniales (sur une surface d'environ 3500 ha), soit une baisse de 19 % comparé à 2019. Les volumes se répartissent de la façon suivante :

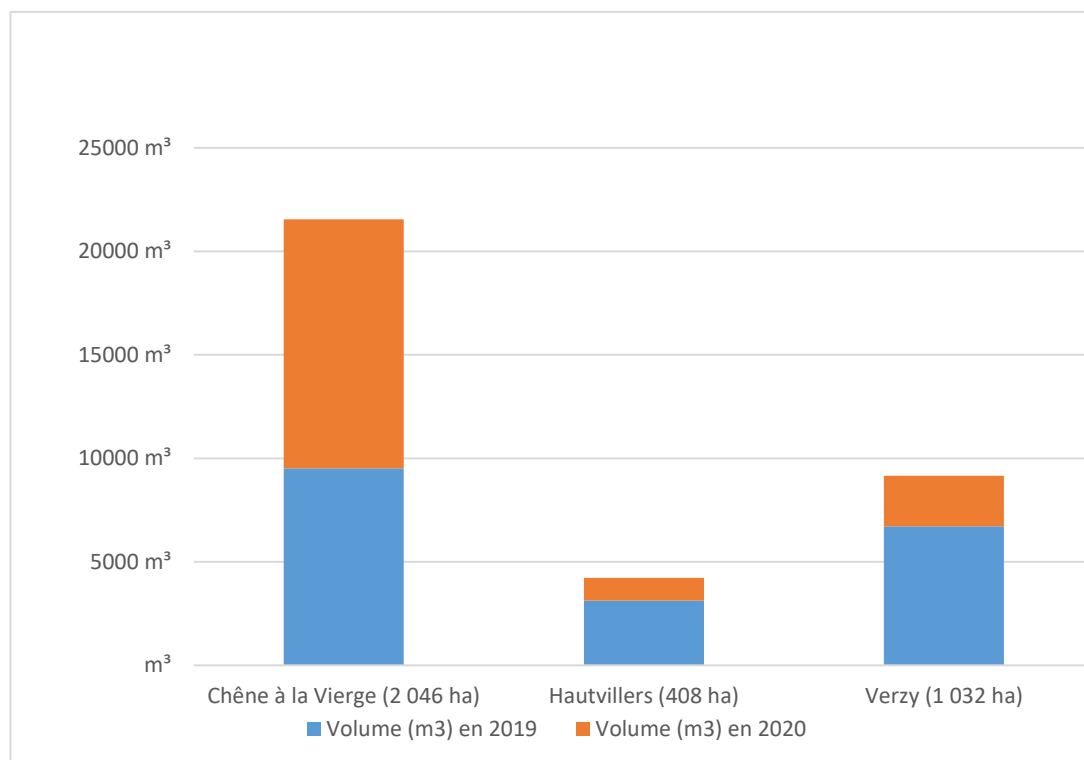


Figure 1 : Volumes de bois mobilisés en 2019 et 2020 dans les forêts domaniales de la Montagne de Reims

1.2. Valorisation des produits bois et amélioration des conditions de travail

- ACTION 17 : Promouvoir l'écocertification PEFC en Montagne de Reims

Le **Comité local Champagne-Ardennes de l'association PEFC Grand Est** a été organisé le 22 octobre 2020 à la Maison du PNR de la Montagne de Reims à Pourcy (51480). Une **visite du sentier du Pic noir en forêt domaniale de Hautvillers** a été assurée par deux représentants de l'ONF et ouverte à l'ensemble des adhérents de PEFC Grand Est. Ils ont été accueillis par Solène du Puy, cheffe de projet Forêt d'Exception Montagne de Reims. Le dispositif Graine de PEFC a été annulé au dernier moment en raison de la pandémie. Le site internet a été alimenté au cours de l'année.



Photo 2 : Visite PEFC Grand Est en forêt domaniale de Hautvillers

- ACTION 19 : Améliorer la valorisation locale du bois

Depuis 2018, la maison de Champagne Henri Giraud, la Tonnellerie de Champagne et l'ONF mène une **expérimentation sur les qualités organo-leptiques du chêne à merrain** provenant de la Montagne de Reims. Chaque année, quelques magnifiques chênes sont prélevés sur des stations bien précises, géolocalisés et faisant l'objet d'un protocole rigoureux. Le bois issu de ces exploitations est en cours de séchage pour une durée minimale de 3 ans. Au bout de 36 mois de séchage, les premiers tonneaux devraient être fabriqués.

2. Fonction environnementale

2.1. Amélioration des pratiques

- ACTION 14 : Limiter la propagation des espèces exotiques envahissantes (EEE)

Dans le cadre du plan d'actions Trame verte et bleue, le Parc naturel régional poursuit les actions visant à limiter la propagation des EEE.

L'ensemble des EEE détectées lors des missions de terrain sont référencées au sein d'une base de données. Un certain nombre de secteurs ont été découverts **dans le cadre de l'étude Lisière** réalisée sur plus de 260km, par le PNR de la Montagne de Reims et un prestataire. **Six EEE ont été répertoriées** le long des lisières du massif forestier dont le Solidage du Canada, la Renouée du Japon et le Buddléia de David. Le Robinier Faux Acacia, également classé au sein de la liste des EEE de l'ex-Région Champagne-Ardenne, est également très répandu avec pas moins de 140 stations identifiées.

Le PNR de la Montagne de Reims poursuit sa communication sur les EEE via la diffusion de la plaquette éditée à cet effet.

La **thèse « Evaluation des risques d'impacts écologiques et sanitaires du Raton laveur (Procyon lotor) sur la faune sauvage et domestique en France »** se poursuit avec comme site d'étude entre autres, le territoire du PNR de la Montagne de Reims. Le comité de pilotage du Site Pilote Raton laveur, regroupant l'ensemble des partenaires du territoire concernés par la thématique, s'est réuni le 2 juillet 2020. Il a permis de **présenter l'avancement de la thèse (captures, prélèvements...) et les besoins de la doctorante. Une demande de prolongation** de la thèse a été réalisée afin de pallier aux difficultés engendrées par les restrictions liées à la crise sanitaire Covid-19.



Photo 3 : Raton laveur équipé sur le territoire du PNRMR ©Manon Gautrelet

- ACTION 15 : Préserver la biodiversité des forêts domaniales

Des dégagements ont été menés dans la RBD des Faux de Verzy pour limiter la concurrence près des individus.

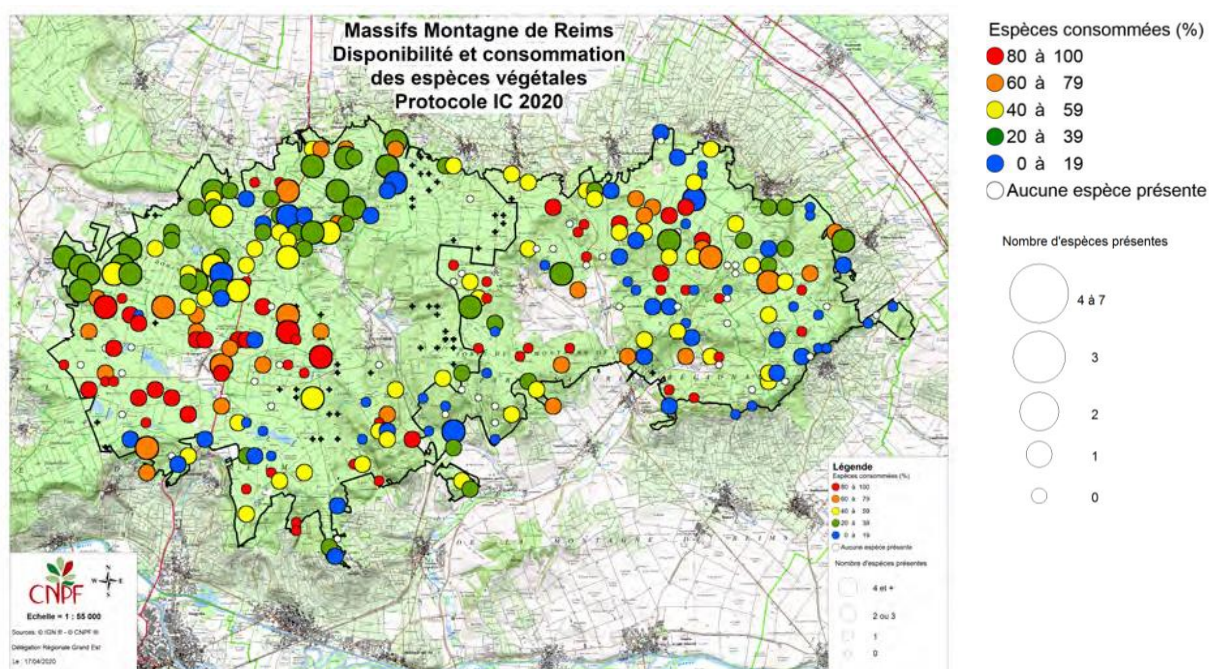
Suite à **la récolte de fâines des Faux de Verzy en 2016**, les graines ont été confiées à la pépinière ONF de Guéméné-Penfao. Deux plantations ont été conçues sous forme de reliquats : une à Guéméné en Bretagne dans une parcelle agricole, une en FD de Verzy. **L'ONF réalise leur suivi scientifique pour une dizaine d'années.**

2.2. Amélioration de l'équilibre sylvo-cynégétique et des pratiques de chasse

ACTION 18 : Optimiser la concertation et la sécurité sanitaire dans les pratiques de chasse

Depuis 2015, un **échantillonnage de 311 placettes** est suivi par le **CNPF** et l'**ONF** pour le relevé des indices de consommation de cerfs et de chevreuils sur environ 9 400 ha de la Montagne de Reims. D'après le dernier bilan dressé, on y observe :

- **la diversité d'espèces ligneuses et semi-ligneuses consommables** : plus le cercle est grand, plus le nombre d'espèces différentes sur une placette d'1 m² est important ;
- **le niveau de consommation des espèces présentes** : la couleur des cercles indique si peu/pas d'espèces sont consommées (bleu) ou au contraire si la majorité des espèces présentes est consommée (en rouge).



La partie centrale du massif est la plus impactée par la pression exercée sur la végétation, en particulier **l'axe Cormoyeux – Saint-Imoges – Germaine**. Ce constat est observé depuis plusieurs années, avec une pression moins forte au nord de la zone, notamment en 2020. L'est du massif est plus préservé, avec toutefois des secteurs à surveiller. L'indice de consommation se maintient en Montagne de Reims avec une pression de cervidés (cerfs/chevreuils) localisée sur le même secteur chaque année.

De plus, il est révélé que la partie centrale est plus diversifiée et plus abondante en espèces que sur l'est du massif. **L'indice de consommation (IC) ne fléchit pas depuis le début du suivi**. La ronce reste le végétal le plus consommé, mais le charme explique le plus l'évolution de l'IC global (presque 0,6 au centre). La ronce et le chêne ont une fréquence d'observations qui croît, à l'inverse du charme. Le hêtre est faible et stable.

Concernant l'indice nocturne (IN), **il n'y a pas eu de comptage d'un 4^{ème} soir en 2019** ce qui impacte la fiabilité des résultats, **pas de comptage non plus en 2020**. L'interprétation du suivi est décalée pour 3 ans avec un démarrage en 2021.

La Fédération Départementale des Chasseurs de la Marne, le PNR de la Montagne de Reims aux côtés du Groupement d'intérêt cynégétique (GIC) de la Montagne de Reims ont initiés, en 2013, un projet de gestion des déchets de venaison. Le **programme de gestion des déchets par équarrissage** a été mis en place en septembre 2014 avec **4 points de collecte**.



Photo 4 : Bennes de collecte des déchets de venaison

Une collaboration étroite entre le Conseil régional de Champagne-Ardenne, le Conseil Départemental de la Marne, l'ONF, la Fédération départementale des chasseurs de la Marne, le PNR de la Montagne de Reims et le GIC du même nom a été nécessaire pour **mobiliser les acteurs locaux** et **assurer la pérennisation de l'opération**. Ces dispositions sont inscrites dans les baux de chasse des forêts domaniales. Cette action est poursuivie chaque année. Le GIC de la Montagne de Reims assure depuis quelques années la gestion de ces 4 points de collecte.

Pour la saison de chasse 2019-2020, **17.6 tonnes de déchets de venaison** ont été traitées par la voie de l'équarrissage grâce à ce dispositif, en nette progression.

2.3. Amélioration des connaissances

➤ ACTION 13 : Améliorer nos connaissances sur la biodiversité présente en Montagne de Reims

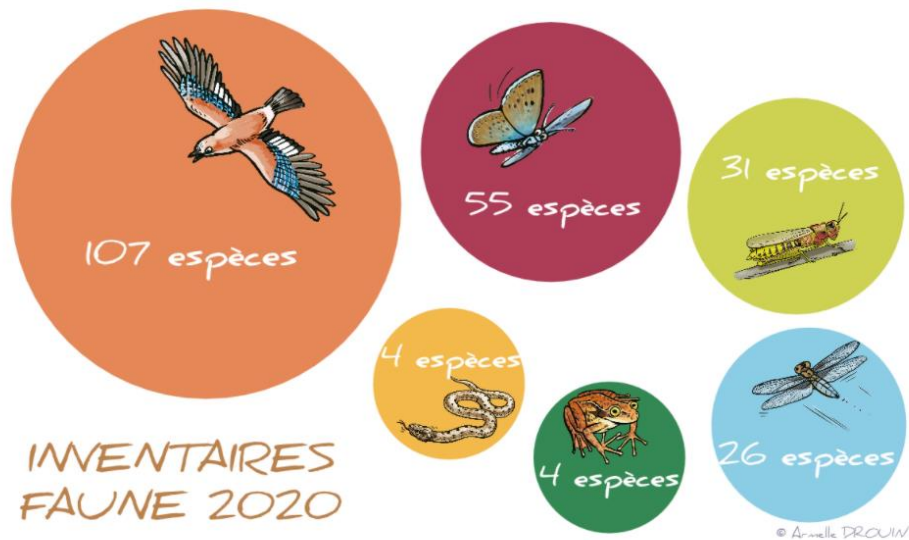
Depuis 1976, **de nombreuses études d'amélioration des connaissances biologiques ont été réalisées en Montagne de Reims**, tant par l'ONF que par le PNR de la Montagne de Reims, mais aussi par d'autres structures partenaires. Cependant, les résultats n'étaient pas forcément connus des uns des autres et manquaient parfois de valorisation.

Pendant trois mois, le PNR de la Montagne de Reims et l'ONF ont accueilli Pauline Batilliot comme stagiaire, pour travailler sur la **synthèse des connaissances biologiques sur l'ensemble du massif forestier de la Montagne de Reims**. Elle avait pour mission de collecter toutes les données disponibles, de les traiter et de rédiger une synthèse qui a permis de dresser un état des lieux précis et hiérarchisé des connaissances biologiques accumulées en plus de 40 ans.

En 2020, la seconde étape du projet a été mise en œuvre, elle consiste à **faire ressortir les enjeux prioritaires des milieux forestiers, des éventuelles lacunes identifiées et de clarifier les besoins en prospections complémentaires**. Ce travail a été demandé aux réseaux naturalistes de l'ONF.

Nous avons reçu en 2020, la stratégie pour l'acquisition de données mycologiques forestières sur la Montagne de Reims réalisé par le réseau Mycologie de l'ONF. Les autres synthèses seront réalisées en 2021 et 2022.

De 2019 à 2022, le PNR de la Montagne de Reims réalise **18 Atlas de la biodiversité communale**. Dans ce cadre, des inventaires faune-flore sont réalisés sur l'ensemble des 18 communes volontaires. Les résultats de ces ABC seront diffusés en 2022 auprès des communes et des partenaires.



Depuis septembre 2018, **l'ONF et l'INRAE de Bordeaux collaborent sur l'étude génétique des faux de Verzy** grâce au soutien financier de la maison de Champagne Moët Hennessy et du groupe LVMH. Une campagne de prélèvements a eu lieu début avril en 2019 dans la Réserve biologique pour constituer un échantillonnage de bourgeons et de rameaux qui ont servi aux analyses génétiques. D'autres sites ont été prélevés : Sionne, en Allemagne, à Saint Gengoux de Scissé et en Auvergne. Le séquençage du génome du hêtre commun et du hêtre tortillard va permettre de comprendre comment cette génétique s'est maintenue dans le temps, quelle est la mutation causale et comment peut-on favoriser la préservation de ce patrimoine.



Photo 5 : Les équipes de l'ONF et de l'INRAE réunies pour les prélèvements de bourgeons sur les faux de Verzy en 2019

A cause de la pandémie, **une seconde campagne de prélèvements** devait avoir lieu au printemps 2020 mais a été annulée. Elle est **reportée en avril 2021**. En parallèle, des premières analyses ont pu être avancées et seront partagées au cours de l'année.

3. Fonction sociale

3.1. Accès à la Montagne de Reims

- ACTION 1 : Améliorer la mobilité et les accès du public aux forêts domaniales

Depuis 2018, l'ONF et le PNR de la Montagne de Reims travaille à un projet de réhabilitation de quatre aires d'accueil qui quadrillent les domaniales de Hautvillers et du Chêne à la Vierge. En effet, à l'instar de Verzy mieux équipée pour l'accueil du public, ces deux forêts connaissent depuis plusieurs années un regain de fréquentation, d'autant plus depuis le premier confinement de 2020. Les populations alentour ou plus

éloignées recherchent des sites de promenade ou pour exercer leurs activités sportives en immersion dans la nature. Un grand besoin de reconnexion à celle-ci a émergé ces dernières années. **Il est donc important d'y associer le développement d'aires d'accueil de qualité aux entrées des forêts domaniales afin de favoriser leur accès.**

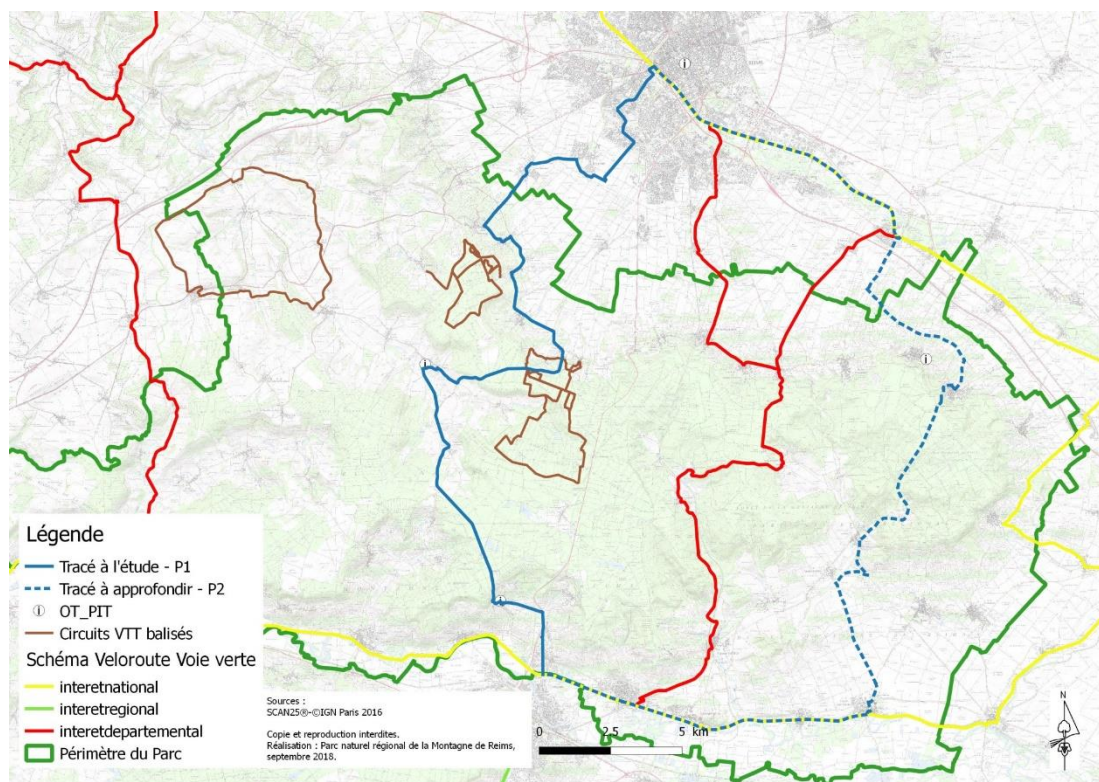
Pour cette raison, un avant-projet a été formalisé et soumis aux différents potentiels partenaires financiers en 2019 et 2020. Depuis, quelques évolutions ont eu lieu ou vont avoir lieu :

- l'aire de la Noëlle, un pré-diagnostic sur les zones humides a été réalisé par Valentin Salvant, technicien Zones humides au PNR de la Montagne de Reims. Par la suite, une étude réglementaire sur les zones humides a été commandée auprès de l'agence Etude Grand Est de l'ONF sur l'aire de la Noëlle en FD du Chêne à la Vierge et de Bellevue à Hautvillers pour s'assurer de la faisabilité du projet, de son éventuelle soumission à la loi sur l'eau et des potentielles modifications à apporter. Ensuite, une autre étude, cette fois-ci, sur l'aspect accueil du public nous permettra de prendre en compte les éventuelles modifications et dessiner un projet finalisé.
- l'aire du Bucheron à Germaine, la commune a décidé de réhabiliter le site à partir de 2021.
- l'aire du Cadran, une première série de travaux a été amorcée en 2019 et 2020 sur la partie voirie. Puis, le Plan paysage a identifié la RD 951 et l'aire du Cadran comme des sites stratégiques. Pour l'instant, nous sommes dans l'attente des résultats du Plan paysage pour savoir la suite à donner sur cet aménagement.

En parallèle, il a été constaté le vieillissement du mobilier touristique de la forêt domaniale de Verzy. Aussi, un inventaire sommaire a été réalisé par les équipes de l'ONF. A la suite d'une étude paysagère qui est menée en 2021 dans le cadre de la révision de l'aménagement forestier, une étude globale sur l'accueil du public à Verzy sera conduite en 2022.

Depuis 2017, le PNR de la Montagne de Reims travaille en collaboration avec le CD 51 pour la **réalisation d'un itinéraire cyclable entre Reims et Épernay.**

Inscrit au Plan Départemental des Véloroutes et Voies vertes à la fin de l'année 2018, le CD 51 s'est porté maître d'ouvrage pour réaliser la partie Ouest du tracé proposé par le PNR de la Montagne de Reims fin 2020-début 2021.



Différentes réunions ont été organisées auprès du Grand Reims et des communes du secteur Sud du Parc afin d'informer les élus concernés et faciliter la mise en place de la signalisation verticale et horizontale.

Il est envisagé que les aménagements soient réalisés par le département fin 2021 / début 2022, pour la partie « ouest » de la boucle dans un premier temps.

3.2. Respect du paysage et changement climatique

- ACTION 16 : Mieux intégrer le paysage et la prise en compte du changement climatique dans les opérations sylvicoles

L'ONF continue à mettre en œuvre les préconisations des études paysagères réalisées en forêts domaniales de Hautvillers et du Chêne à la Vierge. Cette gestion minutieuse implique des exploitations pied par pied très spécifiques, parfois préalablement repérées au GPS. Les recommandations visent à diluer l'impact visuel des coupes dans le temps et à rendre plus dynamiques les linéaires des longues routes forestières qui peuvent sembler monotones aux yeux des promeneurs.

Cependant, depuis quelques années, le massif forestier de la Montagne de Reims est atteint par des dépérissements liés aux scolytes pour les épicéas et la chararose pour les frênes, tout comme une grande partie des forêts du Grand Est. Cela a pour conséquence les coupes des arbres malades supplémentaires à ce qui est habituellement programmé par les aménagements forestiers (document de planification des travaux sylvicoles d'une forêt publique sur environ 20 ans). Cela a tendance à bouleverser les exploitations forestières, mais aussi le suivi des préconisations des études paysagères en domaniale.

En 2021, c'est la **forêt domaniale de Verzy** qui fera l'objet d'une **étude paysagère** en raison de la révision de son aménagement forestier.

3.3. Equipements d'accueil du public

- ACTION 2 : Créer une offre cycliste et cyclotouristique de qualité en forêt et entre les forêts

Figure 2 : Schéma de la Voie Verte

Depuis l'officialisation de **deux circuits VTT permanents en forêt du Chêne à la Vierge**, leur entretien est réalisé par l'ONF et le PNR de la Montagne de Reims. Des panonceaux avertissant les sportifs des exploitations en cours sont systématiquement installés le long des itinéraires afin de les informer de la possible dégradation temporaire du terrain et du délai de sa remise en état par les exploitants forestiers.

En 2020, le dépliant de présentation des circuits VTT créés par le PNR de la Montagne de Reims a été mis à jour afin d'y intégrer les 2 circuits créés à Bouzy, et pour actualiser les informations données concernant les bonnes pratiques et la sécurité sur les sentiers. (<https://www.parc-montagnedereims.fr/fr/circuits-vtt-balis%C3%A9s-du-parc>)

- ACTION 3 : Développer une offre pédestre de qualité en forêt et la maintenir à très haut-niveau

Depuis 2017, le PNR de la Montagne de Reims et le Comité Départemental de la Randonnée Pédestre Marne ont travaillé conjointement à la refonte des circuits pédestres.

Aujourd'hui, la refonte des circuits est validée sur l'ensemble du territoire. Cette collaboration doit permettre au PNR de la Montagne de Reims d'éditer en 2020-2021 **un nouveau topoguide « Parc naturel régional de la Montagne de Reims à pied »** - édition FFRP. Dans cette optique, le PNR de la Montagne de Reims, avec le soutien de l'ONF et du Conseil Scientifique du Parc, ont rédigé divers textes thématiques valorisant le label Forêt d'Exception® ainsi que plusieurs aspects de la forêt en Montagne de Reims.

Comme chaque année, l'ONF **entretient les équipements et les sites d'accueil du public situés en forêts domaniales** de la Montagne de Reims avec le soutien financier du Conseil Départemental de la Marne. Ces travaux concernent l'entretien du sentier de la balade des Faux et des autres sentiers, l'entretien des mobiliers et des balisages, le ramassage des déchets et l'entretien des parkings. Dans ce cadre, des chantiers de remobilisation ont eu lieu en partenariat avec le Service Départemental de Prévention de la Marne (SDP) pour assurer le bon état du mobilier bois.



Photo 6 : Marquage de balisage d'itinéraires de randonnée



Photo 7 : Panneau d'accueil du sentier Bulles et Croquis

La conception du **sentier Bulles et Croquis** a débuté en septembre 2018.

L'agence Aube-Marne de l'ONF a fait appel au soutien de l'agence Etudes ONF du Grand Est. Ce parcours, d'une distance de 5,6 km, est composé de **11 stations d'arrêt** prenant la forme de panneaux d'informations ou de pupitres-bancs. Il décrit différentes **techniques de dessins, de croquis, de land-art, de photographies** pour capturer les magnifiques paysages qui défilent tout le long de l'itinéraire entre village, forêt et coteaux. **Il a été inauguré le 4 mars 2020.** Un dépliant a été créé pour promouvoir ce nouvel aménagement au cœur du site des coteaux historiques de Champagne classés au patrimoine mondial de l'Unesco. Cette initiative a été soutenue financièrement par la maison de Champagne Moët & Chandon et par l'aide technique de nombreux partenaires.

Depuis mars 2020, l'ONF a fait appel à la société Atelier Nature et à l'agence Etudes ONF Centre-Ouest Aquitaine pour la création d'une **application numérique**

de type jeu d'aventure « Le secret du Chêne à la Vierge » afin de valoriser le secteur Est de la forêt domaniale du Chêne à la Vierge et d'équilibrer l'offre de loisirs. En préliminaire, une stagiaire a été accueillie en 2019 pour faire **un état des lieux des potentialités du site et soumettre des propositions.** A partir de ces éléments, un parcours et des arrêts ont été identifiés lors d'une visite de repérage avec les techniciens forestiers du secteur. Au cours du deuxième semestre, la conception a démarré par la **création du scénario, des personnages et des thématiques abordées** dans les différents défis. L'objectif est de s'adresser prioritairement à un jeune public sur les sujets de la gestion forestière et de la nature à travers une **activité ludo-pédagogique sur un parcours de 3,6 km.** Le départ est prévu à partir de l'aire du cadran.

L'application numérique devrait être inaugurée au deuxième semestre 2021. Cette initiative est soutenue financièrement par la maison de Champagne Moët & Chandon



Photo 8 : Personnage chauve-souris dénommé « César » de l'application numérique

➤ ACTION 5 : Créer des formules de séjour touristique

Le contrat de projet désignait l'Agence de Développement Touristique de la Marne pour impulser cette action. Cependant, **le contexte lié à la pandémie n'a pas permis à ce partenaire de prioriser ce travail en 2020**, et à l'automne dernier, la stratégie de l'ADT concernant la commercialisation de l'offre touristique a évolué (mise en place d'un outil de vente de prestations sèches avec les offices de tourisme et abandon de la plateforme de séjours).

Le projet devra donc évoluer dans le sens des changements de pratiques et de stratégies des organisations touristiques. Une opportunité semble se présenter avec la création d'un groupe de travail « tourisme durable » par le PNR de la Montagne de Reims avec les OT et EPCI du territoire, aux côtés également de l'ADT, pour co-construire des offres communes.

➤ ACTION 6 : Valoriser le patrimoine historique et culturel du massif forestier

Dans la continuité de l'étude Lidar et du rendu qui avait été réalisé en septembre 2019, nous avons envisagé une **soirée conférence archéologie** en novembre 2020 avec la collaboration de notre ancienne archéologue Sophie David et du laboratoire GEGEENA de l'Université de Reims mais nous avons dû l'annuler. Il en est de même avec une **formation en archéologie forestière** à l'intention des personnels ONF concernés.

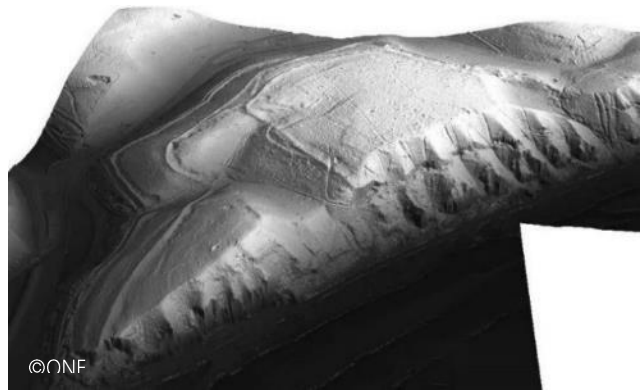


Photo 9 : Exemple d'image obtenue grâce aux données LIDAR : ici, représentation 3D de l'oppidum d'Orival (Forêt d'Exception®)

Par ailleurs, **le laboratoire GEGEENA héberge la thèse de Julien Berthe** financée à moitié par le Grand Reims et à moitié par l'URCA, qui a démarrée en octobre 2020 (fin 2023). Elle s'inscrit **dans le cadre du projet MOLIMO** (*Morphologies et paysages de la Montagne de Reims –apport de l'analyse spatiale sous SIG des images lidar*).

Julien Berthe a soutenu son mémoire de stage recherches au GEGENAA (6 mois) au sein du master 2 GEORIS en 2020 sur les morphologies karstiques révélées au Lidar dans la Montagne de Reims (*titre : "exokarst, lidar et écoulements en Montagne de Reims", rapport de Master 2 GEORIS, UFR SEN, 4 sept. 2020, 96 p.*). Il travaille actuellement sur une publication pour la revue *Kastologia* sur le thème des dépressions karstiques révélées par le Lidar en Montagne de Reims pour valoriser ses travaux.

Le laboratoire GEGEENA a édité plusieurs publications et participé à différents colloques, conférences et projets en lien avec le lidar Montagne de Reims ou faisant référence à la Montagne de Reims. Ce sont les karsts et à l'empreinte morphologique de l'artillerie lourde sur voie ferrée en Montagne de Reims, avec une étude de cas pour un mouvement de terrain qui ont été particulièrement abordés.

3.4. Sensibilisation du public à la forêt et à ses richesses

- ACTION 10 : Mettre en place des formations et créer des documents de vulgarisation à destination des professionnels de la forêt

En raison de la pandémie, aucune action de formation a été menée.

- ACTION 12 : Réaliser des sorties pour le public scolaire et mieux organiser/structurer l'animation nature avec les écoles

En raison de la pandémie, aucune sortie scolaire n'a été organisée.

- ACTION 17 : Promouvoir l'écocertification PEFC en Montagne de Reims

Le dispositif Graine de PEFC a été annulé

3.5. Communication

- ACTION 4 : Créer des supports de sensibilisation et de formation à destination du public et des structures associatives

Depuis 2012, le PNR de la Montagne de Reims et la Fédération départementale des chasseurs de la Marne **mettent à disposition du public des lieux et dates de chasse en battue** de grands gibiers des sociétés de chasse volontaires du territoire du GIC de la Montagne de Reims. Ces informations, mises à disposition à travers un portail cartographique, contribuent à éviter les conflits entre promeneurs et chasseurs. Les sociétés de chasse fournissent leurs dates de chasse en battue de grand gibier de façon volontaire pour la saison. Leur participation est unanime étant donné que chaque année environ 90 plans de chasse sont renseignés représentant plus de 30 000 ha. L'opération a largement été diffusée dans la presse et sur les réseaux sociaux et les visiteurs se sont faits plus nombreux (**24695 visites pour la saison 2020-2021**).



Le site internet est actualisé chaque année : <http://www.dateschasse-parc-montagneriems.fr/>

A partir de 2021, le portail d'accès va être refondu et amélioré. Sera ajoutée la **mise en ligne des exploitations forestières en forêt domaniale**.

ACTION 8 : Animer le projet Forêt d'Exception® et informer tous les publics de ses enjeux et avancées



Depuis mars 2020, **l'espace Chlorofil Montagne de Reims est accessible** pour tous les partenaires Forêt d'Exception grâce à une invitation qui a été envoyée aux partenaires Forêt d'Exception. Sur ce portail, **les interactions entre acteurs sont facilitées** et les informations susceptibles de contribuer au bon avancement de la

démarche circulent plus facilement. Son objectif est de **réunir tous les membres du Comité de pilotage** mais aussi toutes les personnes ressources engagées dans les différents groupes de travail.

La sortie **Un Jour en Forêt d'Exception** n'a pas pu se dérouler cette année en raison du contexte sanitaire. Elle est **reportée au 6 octobre 2021** sur la thématique « **A la découverte des paysages d'Hautvillers** » sur le tracé du parcours Bulles et Croquis.

Dans le cadre de la semaine du Développement durable du Grand Reims, le PNR de la Montagne de Reims et l'ONF se sont associés pour proposer une randonnée guidée au grand public en forêt domaniale du Chêne à la Vierge.

Le **Forum Climat** s'est déroulé à Epernay au Palais des Fêtes durant la semaine du 12 au 16 octobre à l'intention de scolaires. L'ONF a participé à plusieurs ateliers dont des conférences sur le changement climatique et une randonnée guidée en forêt domaniale de Hautvillers.

ACTION 9 : Inscrire Forêt d'Exception dans les projets de territoire

Les acteurs forestiers de la Montagne de Reims, dont les équipes ONF participent à l'élaboration de la Charte forestière de territoire du Triangle marnais et au Plan paysage menés par le PNR de la Montagne de Reims.

4. Récapitulatif

4.1. Contrat de projet 2019-2024

Numéro d'actions	Actions menées en 2020
DEMARCHES DE LABELLISATION	
	Présentation et signature du Contrat de projet 2019-2024
FONCTION ECONOMIQUE	
Production sylvicole	
	15 582 m3 mobilisés en 2020
Valorisation des produits bois et amélioration des conditions de travail	
17	Actions de communication
19	Expérimentation du bois à merrain
FONCTION ENVIRONNEMENTALE	
Amélioration des pratiques	
14	Poursuite de la veille sur les EEE Comité de pilotage du site pilote Raton laveur Poursuite de la thèse sur le Raton laveur
15	Maintien d'îlots de vieux bois Préservation et entretien des Faux et du réseau de mares Mise en oeuvre des plans de gestion des 2 RBD de Verzy
Amélioration de l'équilibre sylvo-cynégétique et des pratiques de chasse	
18	Concertation des acteurs pour préparer les plans de chasse Suivi de la collecte des déchets de venaison Relevé des ICE
Amélioration des connaissances	
13	Mise en place des actions TVB et réalisation d'ABC Étude sur la génétique des faux de Verzy Suivi des semis de Faux en pépinière Synthèse des données biologiques – stratégie d'acquisition de données mycologiques
FONCTION SOCIALE	
Accès à la Montagne de Reims	
1	Prévisions d'études pour cadrer la requalification des aires d'entrée en forêt
Respect du paysage et changement climatique	
16	Application des préconisations paysagères à Hautvillers et au Chêne à la Vierge

	Prise en compte du changement climatique
Equipements d'accueil du public	
2	Mise en place de panneaux d'avertissement lors des exploitations le long du circuit Entretien et promotion des circuits VTT Mise à jour de dépliant VTT
3	Entretien continu des équipements touristiques et d'accueil du public Refonte des circuits pédestres en Montagne de Reims en collaboration avec le CDRP Marne Création du nouveau topoguide Parc à pied Inauguration du sentier Bulles et Croquis Création d'une application numérique
5	Abandon de la plate-forme de séjours
6	Poursuite de valorisation des données LIDAR
Sensibilisation à la forêt et à ses richesses	
10	Aucune formation
12	Aucune sortie scolaire
Communication	
4	Mise en ligne des dates de chasse en battue
8	Animation du COPIL Mise à jour régulière des pages Internet dédiées au projet Forêt d'Exception
Ancrage territorial	
9	Lien entre Forêt d'Exception et la CFT Lien Entre Forêt d'Exception et le plan Paysage

Numéro d'actions	Perspectives pour 2021
DEMARCHES DE LABELLISATION	
	Rédaction du dossier de renouvellement du label
FONCTION ECONOMIQUE	
Production sylvicole	
	15 582 m3 mobilisés en 2020
Valorisation des produits bois et amélioration des conditions de travail	
17	Actions de communication
19	Expérimentation du bois à merrain
FONCTION ENVIRONNEMENTALE	
Amélioration des connaissances	
13	Mise en place des actions TVB et poursuite des ABC Etude sur la génétique des faux de Verzy

	Suivi des semis de Faux en pépinière Mise en place de nouvelles études en lien avec l'URCA Synthèse des données biologiques
Amélioration de l'équilibre sylvo-cynégétique et des pratiques de chasse	
18	Concertation des acteurs pour préparer les plans de chasse Suivi de la collecte des déchets de venaison Relevé des ICE
Amélioration des pratiques	
14	Poursuite de la veille sur les EEE Comité de pilotage du site pilote Raton laveur Poursuite de la thèse sur le Raton laveur
15	Maintien d'îlots de vieux bois Préservation et entretien des Faux et du réseau de mares Mise en oeuvre des plans de gestion des 2 RBD de Verzy Réhabilitation de milieux forestiers associés
FONCTION SOCIALE	
Accès à la Montagne de Reims	
1	Prévisions d'études pour cadrer la requalification des aires d'entrée en forêt Travaux d'aménagement des aires de Bellevue et de la Noelle
Respect du paysage et changement climatique	
16	Application des préconisations paysagères à Hautvillers et au Chêne à la Vierge Participation à l'inscription au patrimoine mondial de l'UNESCO Prise en compte du changement climatique
Equipements d'accueil du public	
2	Mise en place de panonceaux d'avertissement lors des exploitations le long du circuit Entretien et promotion des circuits VTT (journée "Take Care of Your Trails" au Chêne à la Vierge) Shooting photos et vidéos des circuits VTT
3	Entretien continu des équipements touristiques et d'accueil du public Refonte des circuits pédestres en Montagne de Reims en collaboration avec le CDRP Marne Création du nouveau topoguide Parc à pied (1er juillet 2021) Actualisation Géotrek Shooting photos et vidéos des circuits pédestres en forêt domaniale (sentier du Pic noir, sentier Bulles et Croquis, balade des Faux)
6	Création d'une application numérique Poursuite de valorisation des données LIDAR Création d'un spectacle en lien avec la forêt
Sensibilisation à la forêt et à ses richesses	
10	Formation du personnel de l'ONF, intervention auprès des futurs forestiers
11	Dépliant d'information sur la gestion forestière
12	Poursuite des sorties scolaires

	Création d'un livret sur la génétique des Faux de Verzy pour les lycéens Participation au réseau "Éducation au territoire"
Communication	
4	Refonte du site permettant la mise en ligne des dates de chasse en battue Mise en ligne des exploitations forestières Mise en place d'un groupe de travail sur l'acceptabilité des opérations sylvicoles Organisation d'une matinée Eductouu pour les institutionnels du tourisme
8	Animation du COPIL Actualisation de Chlorofil Actualisation des outils de communication Forêt d'Exception Organisation d'un Jour en Forêt d'Exception Organisation des rencontres forestières Participation au trail des Tordus (mécénat EFSRA) et autres manifestations du territoire Mise à jour régulière des pages Internet dédiées au projet Forêt d'Exception Participation aux démarches du Plan Paysage et de la CFT du Triangle marnais
Ancrage territorial	
9	Lien entre Forêt d'Exception et la CFT Lien Entre Forêt d'Exception et le plan Paysage