

CASSENOIX MOUCHETE

Nucifraga caryocatactes



Identification :

Son plumage est brun tacheté de blanc sur le dos et la face inférieure du corps. Le bec est robuste, la silhouette massive, la queue est noire avec l'extrémité blanche sur le dessus, entièrement blanche sur le dessous.

Les ailes sont brun-noir.

Biométrie :

Taille : 29 à 36 cm

Envergure : 55 cm

Poids : 150 à 200 g

Chant :

Cri discordant souvent répété en série krèkrèkrè. Il émet aussi de brefs croassements keurr ou guerr, parfois des bruirrr roulés. Le chant est un babil intime, accompagné de mouvements de la tête et des ailes.



Habitat :

C'est une espèce typique de la taïga. Mais en plus des forêts de conifères du nord et de l'est de l'Europe, il peuple également les montagnes du sud (Alpes, Carpathes, montagnes balkaniques).

CHOUETTE DE TENGMALM

Aegolius funereus



Identification :

La chouette de Tengmalm possède une calotte brun foncé, marquée d'une multitude de petites taches d'intensité variable et soulignée par un V blanc placé entre les yeux. Les disques faciaux sont blancs.

Biométrie :

Taille : 24 à 26 cm

Envergure : 52 à 58 cm

Poids : Femelle : 120 à 210 g

Mâle : 90 à 120 g



Chant :

La Chouette de Tengmalm chuinte, hioque, hole, hue, ulule, hulule. Son cri usuel est un *pou-pou-pou-pou* doux et répétitif. Ce cri peut être perçu jusqu'à 2 kilomètres.

Habitat :

Elle affectionne particulièrement les forêts d'épicéas mais elle est aussi commune dans les boisements mixtes de pins, de bouleaux et de peupliers où les conifères sont dominants.

LA CHOUETTE HULOTTE

Strix aluco



Identification :

Surnommée également le chat-huant , la hulotte est la plus connue des rapaces nocturnes. Corps trapu, tacheté avec des couleurs pouvant varier du gris au brun roux. Grosse tête arrondie avec en son centre deux grands yeux noirs séparés par un triangle dont la base part du haut du crâne pour rejoindre le bec.

Biométrie :

Taille : 37 à 39 cm

Envergure : 94 à 104 cm

Poids : 420 à 590 g

Chant :

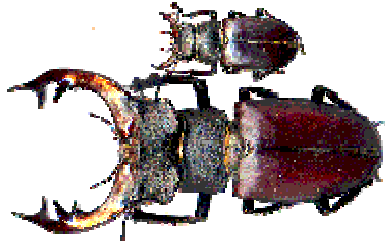
La Chouette hulotte chuinte, hioque, hole, hue, ulule, hulule. Le mâle pousse un hou- ou sonore suivi 1 à 4 secondes plus tard par un ouu . La femelle lui répond par un ki - ouik plus aigu

Habitat :

Bois, forêt, jardin parfois très proche des habitations voir même dans les maisons.

LE LUCANE CERF VOLANT

Lucanus cervus



le mâle, taille variant de 82 à 32 mm



la femelle, taille variant de 27 à 42 mm



Identification :

Cet insecte a une taille très variable. C'est le plus grand et le plus imposant des insectes européens. C'est aussi le plus grand et le plus impressionnant de nos Coléoptères !

Habitat :

C'est l'hôte privilégié des grands espaces forestiers mais aussi des bois de moindre importance. Le Lucane cerf-volant préfère les Chênes et les Châtaigniers mais peut se rencontrer chez d'autres feuillus. Les larves sont saproxylophages, c'est à dire qu'elles se nourrissent de bois mort !

Comportement :

Les adultes sont actifs surtout le soir et la nuit. A la suite de sécheresse, on a pu observer des migrations de lucanes en masse, leur capacité à voler étant alors utilisée.

C'est généralement de juin à août que l'on rencontre cet insecte.

LE PIC NOIR

Dryocopus martius



Identification :

C'est le plus grand pic (46 cm). Aisément reconnaissable par sa couleur entièrement noire, avec une calotte rouge vif s'étendant du front jusqu'à l'arrière de la nuque.

Biométrie :

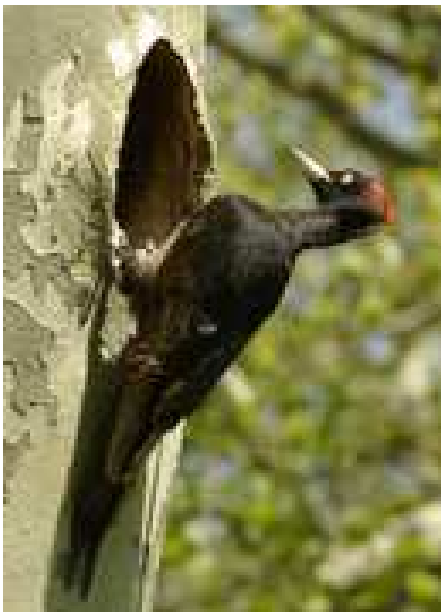
Taille : 45 à 47 cm

Envergure : 64 à 68 cm

Poids : 300 à 350 g

Chant :

Le Pic noir picasse, pleupleute. *kouic ouic ouic ouic* . Tambourinage le plus long de tous les pics.



Habitat :

Il fréquente les espaces arborés nécessaires à son alimentation et à son mode de nidification. On le retrouve donc dans la taïga, les bois de toutes tailles, les forêts que ce soit en plaine ou en altitude. Il s'accommode de toutes les essences (hêtres, sapins, mélèzes, pins).

LE SCOLYTE

Scolytinae



Identification :

Cet insecte a une taille moyenne de 5 mm de long.

Habitat :

Ils vivent dans les forêts de feuillus et de conifères.

Comportement :

Les scolytes mangent le bois (insecte xylophage). Ils pondent sous l'écorce des arbres et les larves se nourrissent de la sève des arbres, ce qui peut amener la mort pour l'arbre. De part leurs comportements, ce sont des insectes néfastes pour l'économie forestière.

