

Le parcours des pics



Nom et prénom :



LIVRET CORRIGÉ

LIVRET PEDAGOGIQUE : découvrir la forêt du CE1 à la 6^{ème}

SOMMAIRE



QUEL EST LE PLUS BEL ARBRE DE LA FORÊT ? p.3



QUELLE BIODIVERSITÉ DANS CETTE FORÊT ? p.7



FORÊTS NATURELLES OU ARTIFICIELLES ? p.12



DIS-MOI À QUOI SERT LE BOIS ? p.15



QUI SE CACHE DANS LA FORÊT ? p.18



QUI TRAVAILLE DANS CETTE FORÊT ? p.25



Pour vous orienter suivez les plots de pics sur le parcours

QUEL EST LE PLUS BEL ARBRE DE LA FORÊT ?



Chêne sessile

3

Cette forêt se compose principalement de châtaigniers et de chênes.

Ces arbres, feuillus, voient leurs feuilles tomber en hiver contrairement aux résineux comme les pins.

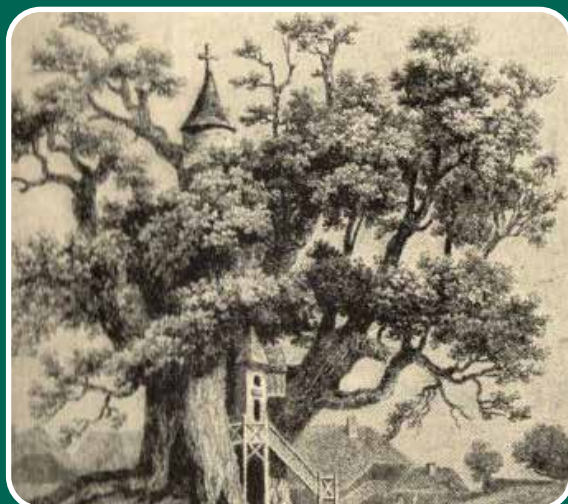
Le plus populaire :

Le chêne est surnommé **l'arbre de vie** car un grand nombre d'animaux trouvent nourriture et refuge : les oiseaux nichent, les mammifères mangent les glands, les insectes savourent le bois...

Il est symbole de solidité et de longévité.

🔍 Le saviez-vous ?

Le plus ancien chêne de France, le chêne d'Allouville, aurait plus de 1 200 ans.



La naissance de l'arbre

- 1 Écris dans les cases ce dont la graine a besoin pour pousser.
- 2 Complète les pointillés pour décrire les différentes parties du petit arbre.

la cupule

les feuilles

le gland

les racines

la tige

L'eau



Le soleil

Les feuilles

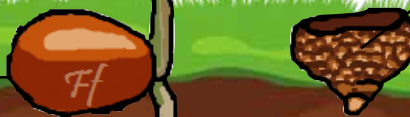


La tige

L'air

La cupule

Le gland



La terre

Les racines



Numérote les bulles de 1 à 7 dans le bon ordre :

1. La graine est tombée de l'arbre.
2. La graine a germé.
3. Les racines et la tige se développent.
4. L'arbrisseau se nourrit seul et grandit très vite : c'est le **semis**.
5. L'arbre continue de pousser : à 10 mètres de haut c'est un **perchis**.
6. L'arbre est adulte et peut se reproduire, grâce à ses fleurs. Il fabrique ensuite des graines.
7. Notre arbre est bien vieux : à la fin de sa vie, il abrite les insectes et champignons.

L'arbre

Utilise les bons mots sur les pointillés : l'écorce, les feuilles, les rameaux, les racines secondaires, les poils absorbants, les fleurs, les branches charpentières, les bourgeons, les radicules, les fruits, les branches secondaires, la racine principale pivot.

Le houppier :

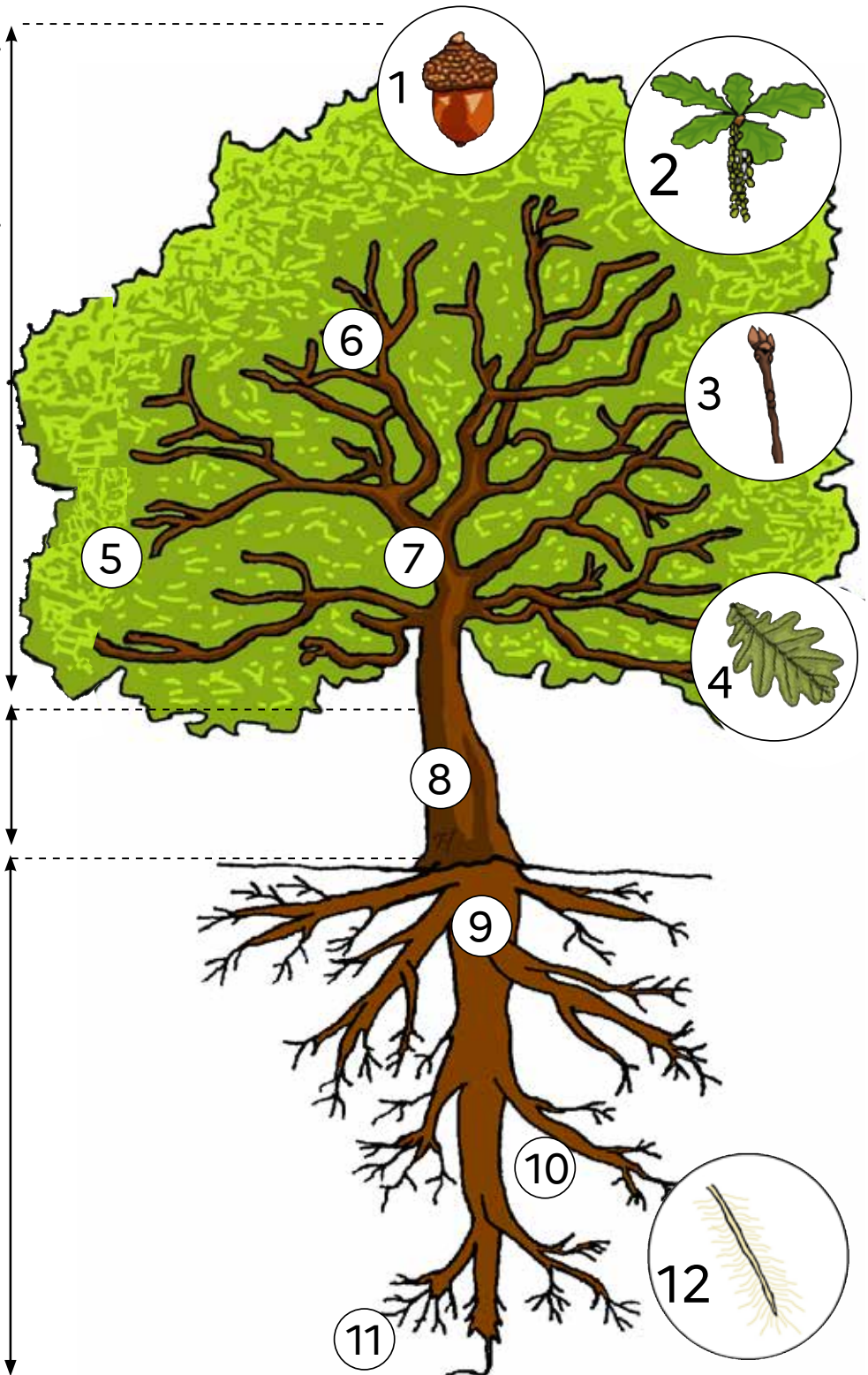
1. Les fruits
2. Les fleurs
3. Les bourgeons
4. Les feuilles
5. Les rameaux
6. Les branches secondaires
7. Les branches charpentières

Le tronc :

8. L'écorce

Les racines :

9. La racine principale pivot
10. Les racines secondaires
11. Les radicules
12. Les poils absorbants



QUELLE BIODIVERSITÉ DANS CETTE FORÊT ?



Geai des chênes

7

La biodiversité désigne l'ensemble des êtres vivants, des écosystèmes dans lesquels ils vivent et des interactions entre eux.

En forêt, la biodiversité est très riche : elle se compose de la flore (végétaux : arbres, plantes...) et de la faune (mammifères, insectes, oiseaux...)

Tout est lié : les animaux dépendent des végétaux pour se nourrir et les végétaux utilisent les animaux pour se reproduire.

Ça s'appelle la **symbiose**.

 Le saviez-vous ?

Le geai des chênes va accumuler plus de glands qu'il est capable de manger, les graines non consommées dans le sol vont germer.

Les milieux de vie de la forêt...

1 Complète les pointillés avec le nom des différents milieux de la forêt :

la lisière

la prairie

la mare

le sous-bois

A



La prairie

B



La mare

C



La lisière

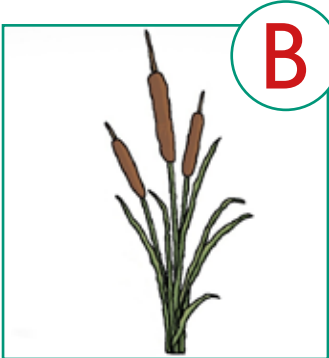
D



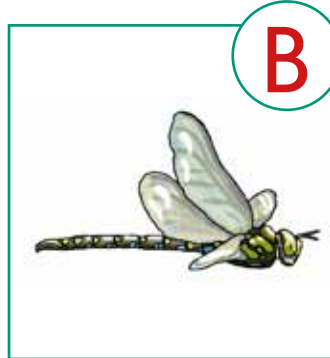
Le sous-bois

... et ses habitants

2 Écris dans les bulles, la ou les lettres correspondant aux milieux de vie de ces êtres vivants :



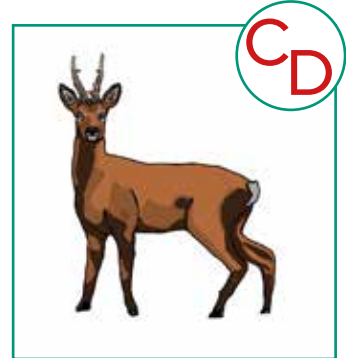
Le typha à massette



La libellule



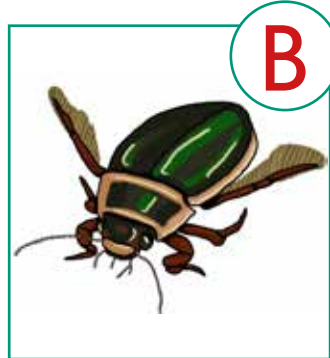
Le faisan



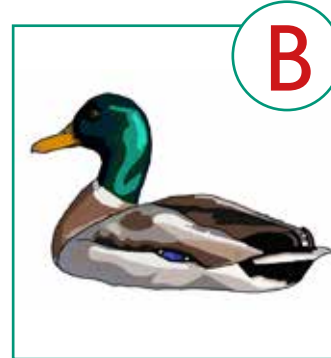
Le chevreuil



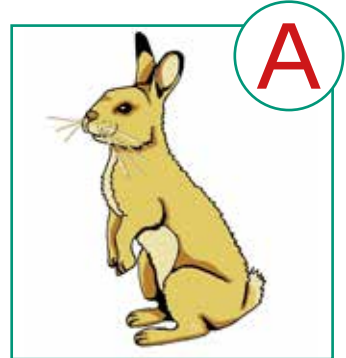
La grande pâquerette



Le dytique



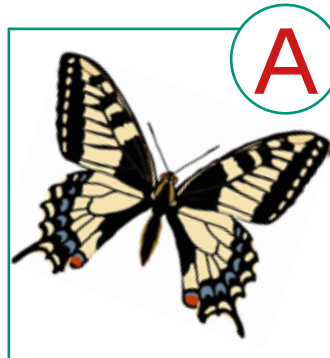
Le canard colvert



Le lièvre



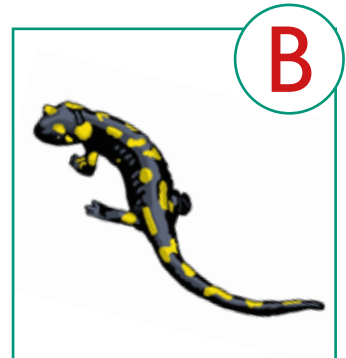
La jacinthe bleue



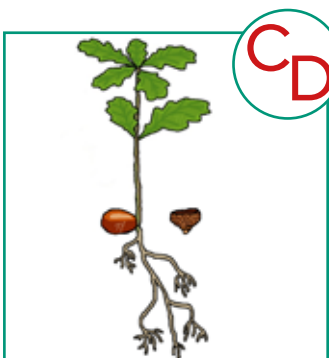
Le machaon



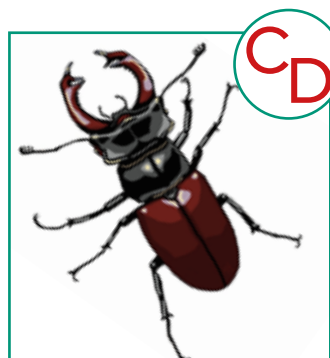
Le pic noir



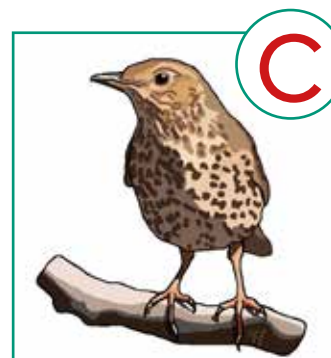
La salamandre



Le semi de chêne



La lucane cerf-volant



La grive musicienne



Le blaireau

Les habitats de la forêt...

1 Complète les pointillés avec le nom des différents milieux :

le sol

l'eau

le bois

A



Le bois

B



Le sol

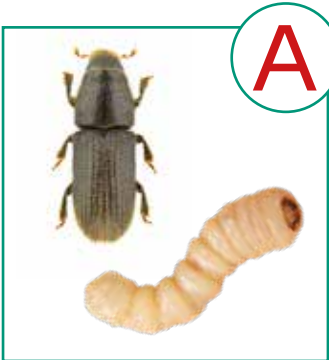
C



L'eau

... et ses habitants

2 Écris dans les bulles, la lettre correspondant aux habitats de vie de ces animaux :



A

Le scolyte et sa larve



A

Le pic épeiche



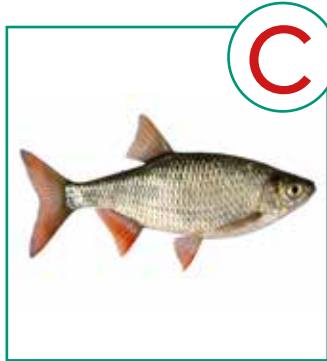
A

La chauve-souris



A

Le cloporte



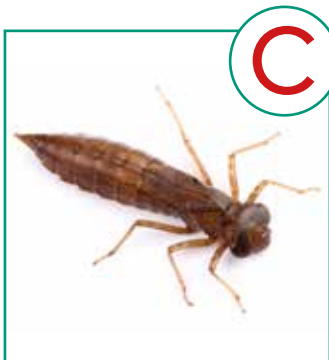
C

Le gardon



B

Le blaireau



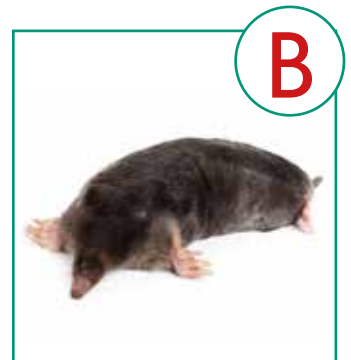
C

La larve de libellule



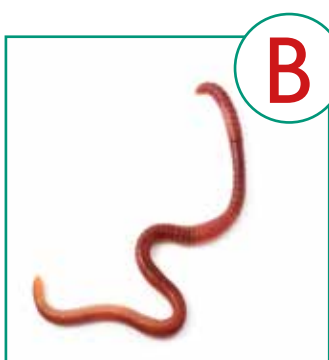
C_B

La grenouille agile



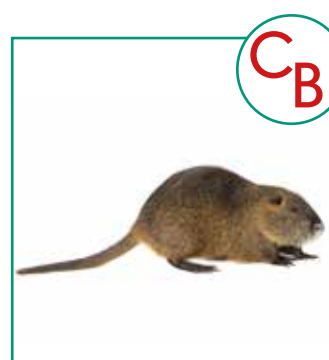
B

La taupe



B

Le lombric



C_B

Le ragondin

FORÊTS NATURELLES OU ARTIFICIELLES ?



Semis de chêne

12

De façon prioritaire, la forêt se renouvelle toute seule grâce à la germination des graines provenant des arbres : c'est la **régénération naturelle**.

Mais parfois, la nature **fait face à des obstacles** (maladies, sécheresse, insectes ravageurs...) : le forestier va alors procéder à des **plantations**.

Pour accompagner le développement des arbres le forestier va : dégager la végétation gênante, enlever les arbres concurrents, ce qui va permettre aux jeunes arbres de se développer grâce à l'apport de lumière...

On dit que les forêts sont **façonnées** par l'homme car elles sont issues du travail du forestier depuis des siècles.

 Le saviez-vous ?

L'ONF met en place des **îlots d'avenir** en plantant des essences nouvelles et plus résilientes au changement climatique.

Quand la forêt pousse

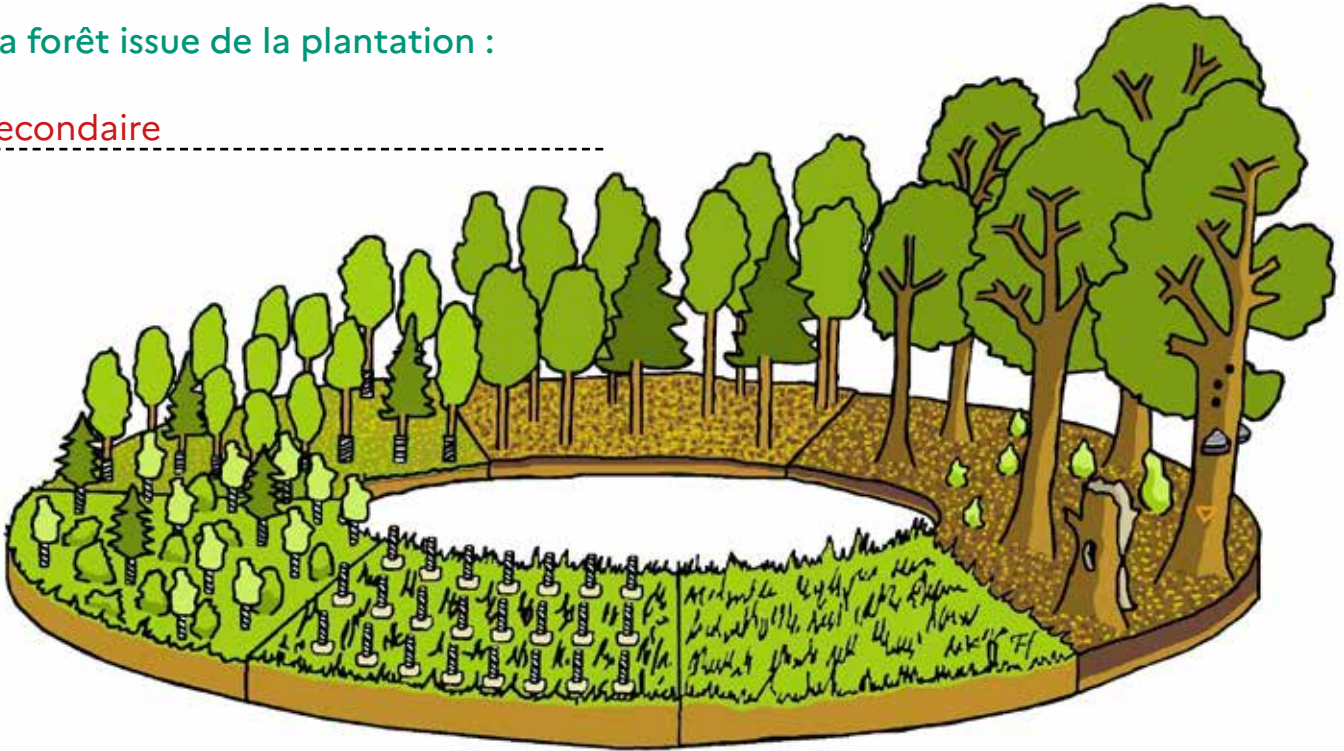
La forêt naturelle est appelée "**forêt primaire**"

La forêt artificielle est appelée "**forêt secondaire**"

1. Observe bien les forêts françaises ci-dessous, recherche les indices qui permettent de savoir si nos forêts françaises sont des forêts primaires ou secondaires.
2. Écris **primaire** ou **secondaire** devant les forêts correspondantes.

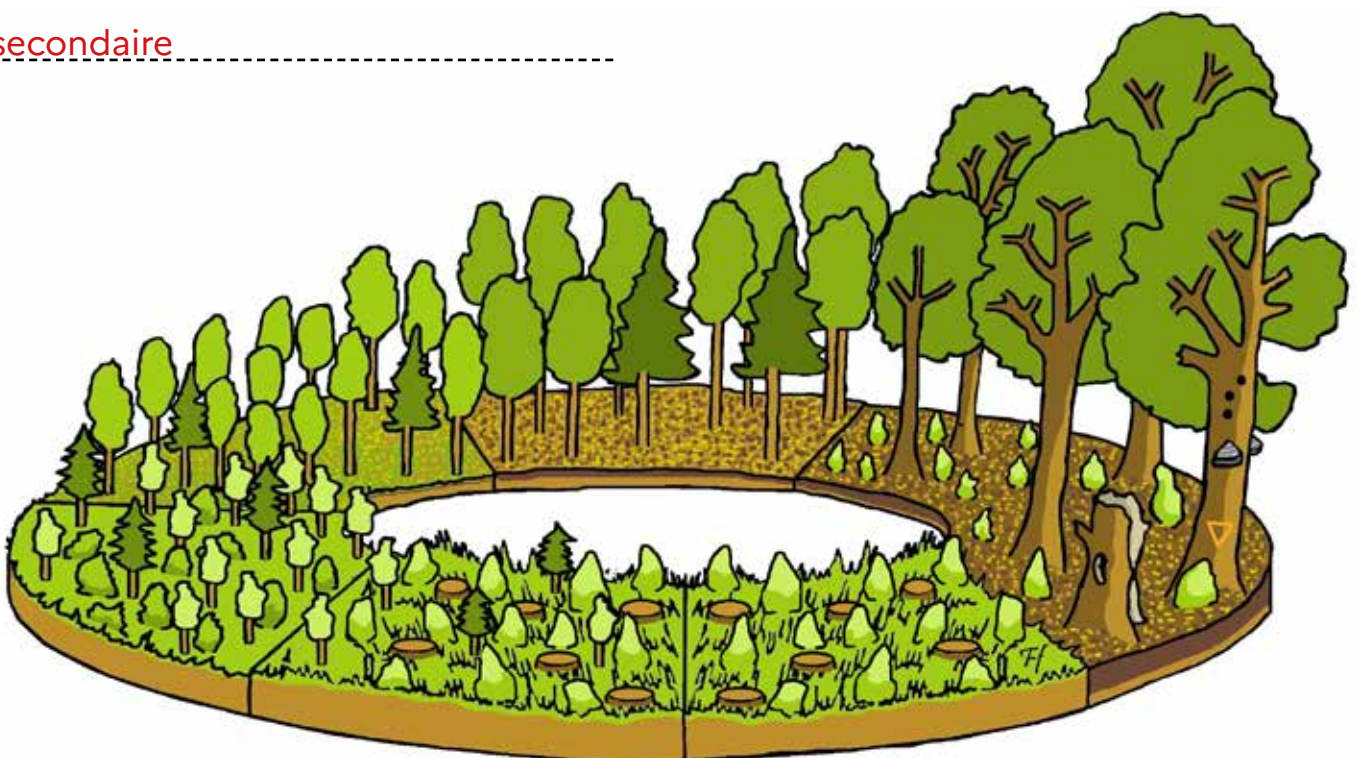
La forêt issue de la plantation :

secondaire



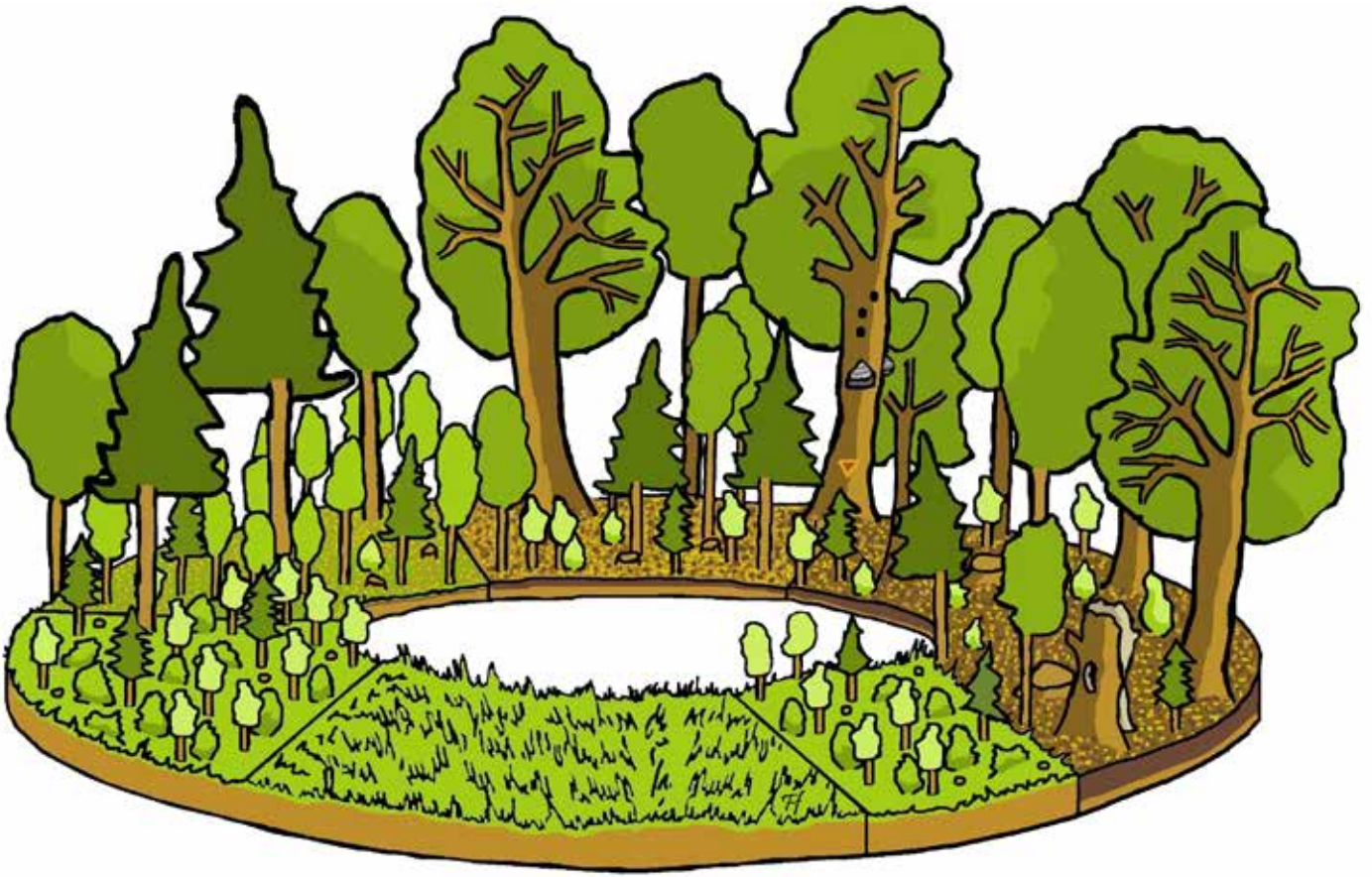
La forêt issue de la régénération naturelle :

secondaire



La futaie irrégulière à couvert continu par régénération naturelle :

secondaire



La forêt naturelle est une forêt appelée primaire : elle n'a pas été modifiée par l'activité humaine, on l'appelle aussi forêt vierge

Elles sont les forêts les plus vieilles de notre monde, elles sont les plus grands réservoirs de biodiversité

La forêt secondaire est une forêt qui a été modifiée par l'activité humaine, par sa plantation, sa gestion ou par la présence humaine.

Nous héritons des anciennes forêts royales, gérées depuis plus de 350 ans grâce à la création de la forêt forestière sous Louis XIV.

3. Observe autour de toi, recherche les indices de présence de la gestion forestière.

DIS-MOI À QUOI SERT LE BOIS ?



Le bois est un matériau renouvelable qui répond aux besoins de la société.

Il y a différentes qualités de bois :

Le **bois d'œuvre**, c'est le plus beau bois !

Il sert pour la lutherie, l'ébénisterie, à faire des charpentes, des tonneaux...

Le **bois d'industrie** pour faire des caquettes, du papier, du carton...

Le **bois énergie** pour se chauffer : bûches, pellets...

Le bois sert également pour la recherche : médicaments, homéopathie...

 Le saviez-vous ?

Le bois, même coupé et transformé emprisonne les molécules de carbone qu'il a absorbé durant sa croissance.

Voilà à quoi sert le bois

Complète les pointillés avec les bon mots : meubles, journaux, charbon, tonneaux, aspirine, plaque d'aggloméré, instruments, granulés de bois, planches, homéopathie, toiture, caquettes

Bois d'énergie

Bois de feu



Bûches de bois



Bois d'industrie

Panneau de particules

Pâte à papier

Emballages

Bois d'oeuvre

Bois de charpentes

Bois de merrain

Bois de lutherie

Contre-plaqué



Regarde chez toi et à l'école ce qui est fait à partir de bois !



Charbon

Granulés de bois



Pharmaceutique

Recherche

Médiacements



Aspirine



Homéopathie



Journaux



Cagettes



Plaque d'aggloméré



Meubles



Tonneaux



Instruments



Planches



Toiture

QUI SE CACHE DANS CETTE FORÊT ?



Écureuil roux

La forêt abrite une faune très diversifiée, typique de notre région.

Mammifères, oiseaux, amphibiens, reptiles, insectes ; tous **cohabitent** au sein de ce milieu forestier.

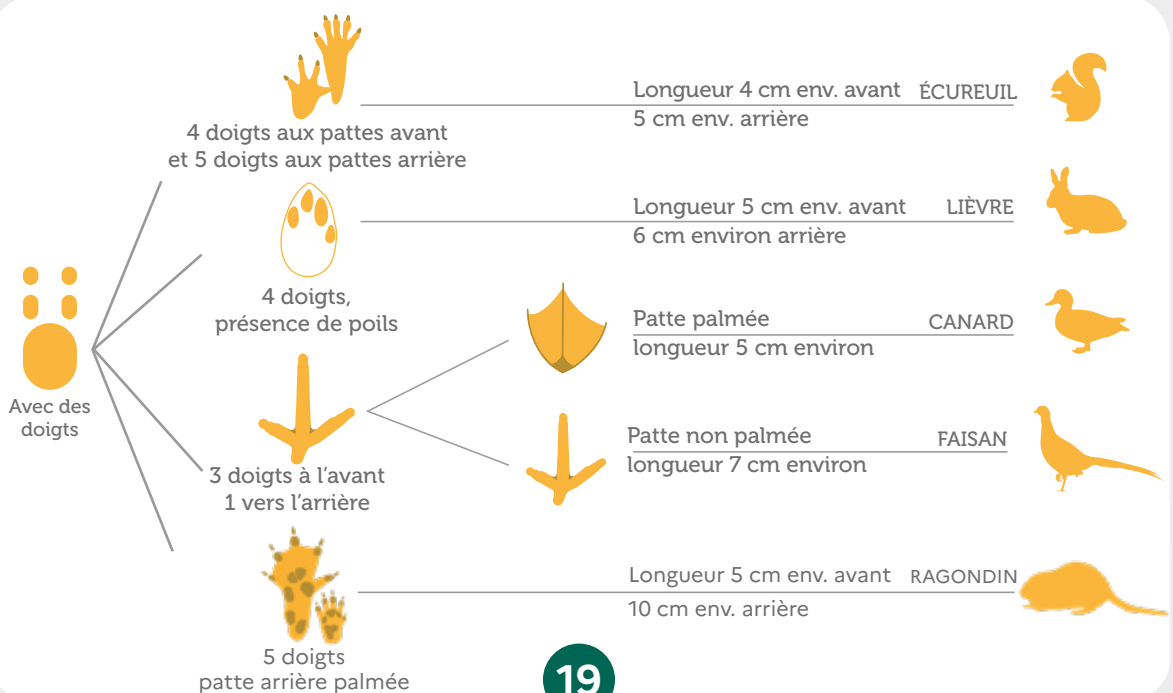
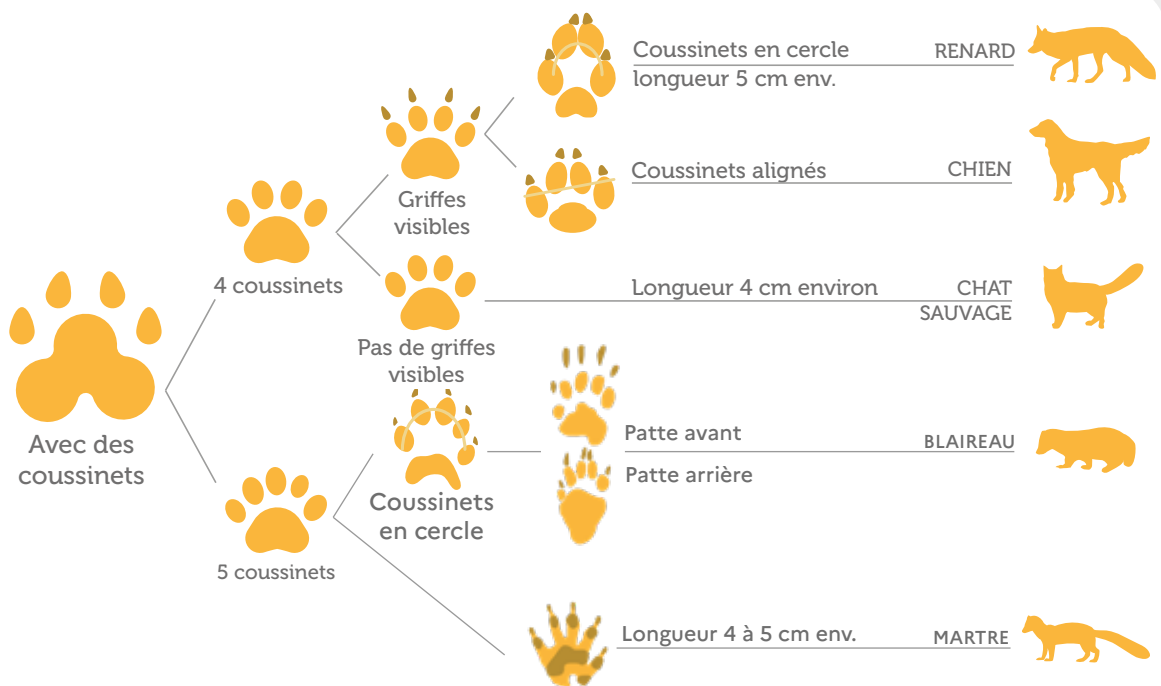
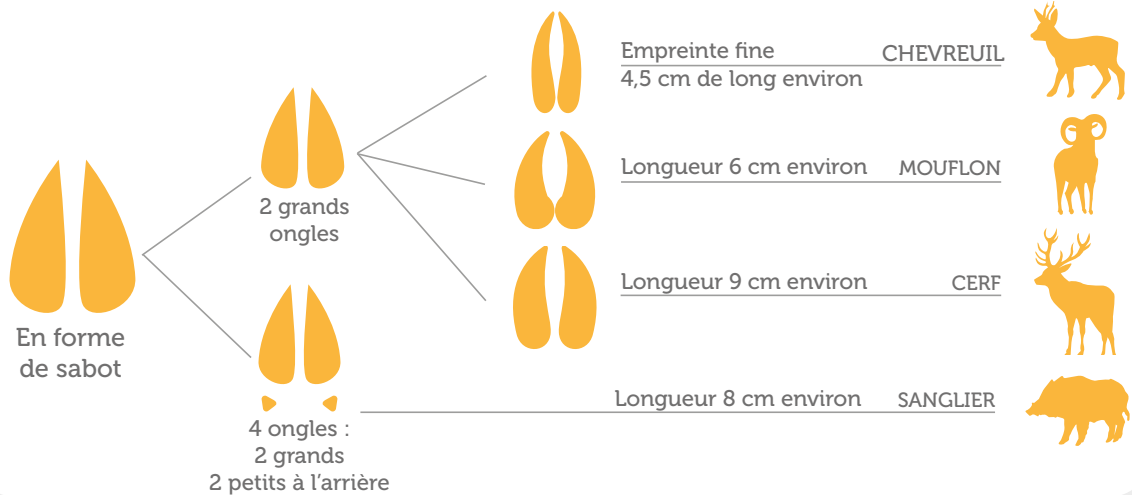
Toutefois chacun a des préférences concernant son **milieu de vie** :

les papillons aiment les prairies, les grenouilles les mares, les écureuils les milieux boisés, tandis que les chauves-souris trouvent refuge dans les arbres à cavités.

 Le saviez-vous ?

La forêt accueille des animaux invisibles (la micro-faune) qui se cachent dans la litière forestière et mesurent moins de 0,2 mm (insectes, arachnides, crustacés...).

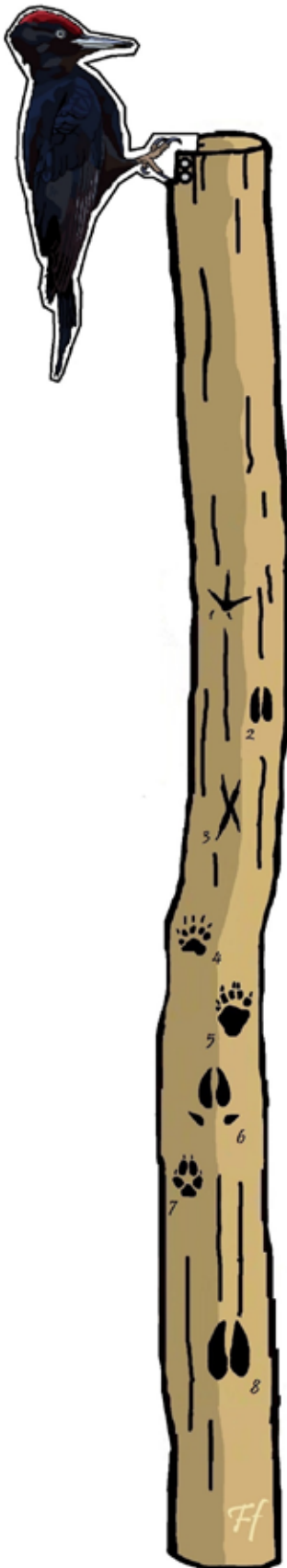
Clé de détermination



Les indices de présence animale

Grâce à la clef de détermination, observe les empreintes sur le totem et trouve à qui appartiennent ces empreintes.

Attention toutes les empreintes sont représentées à la même taille et ne sont pas représentatives de leurs tailles réelles.



1. Le faisan (digitigrade, il marche sur les doigts)
2. Le chevreuil (plus petit que le cerf, onguligrade il marche sur les ongles)
3. Le pic -----
4. Le blaireau patte avant -----
5. Le blaireau patte arrière (pied qui permet de voir qu'il marche sur la plante des pieds)
6. Le sanglier (onguligrade, il marche sur les ongles) -----
7. Le renard (digitigrade, il marche sur les doigts)
8. Le cerf (onguligrade, il marche sur les ongles)
9. La martre (digitigrade, il marche sur les doigts)
10. Le chien (digitigrade, il marche sur les doigts)
11. L'écureuil (plantigrade, il marche sur la plante des pieds)
12. Le ragondin (digitigrade, il marche sur les doigts) -----

Trouvez sur le totem les empreintes :

- de l'animal qui ne vit pas en forêt :

Le chien (animal domestique) -----

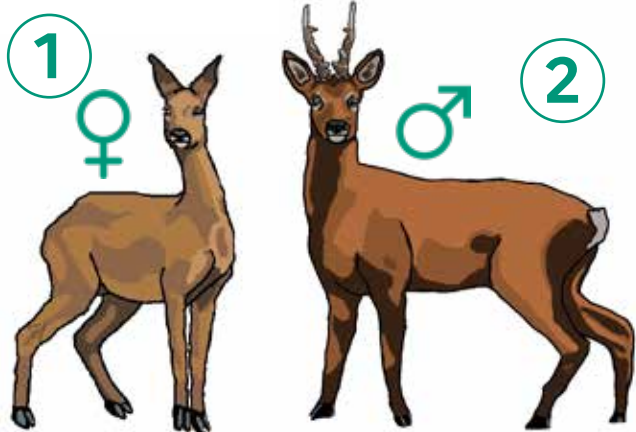
- de l'animal qui ne laisse pas de trace :

Le pic (passe la majorité de son temps sur les troncs des arbres, ne laisse pas d'empreinte)

Les chevreuils

Famille : **ONGULIGRADE**

Associe les mots aux bons animaux : la chevrette, le faon, le brocard



① La chevrette

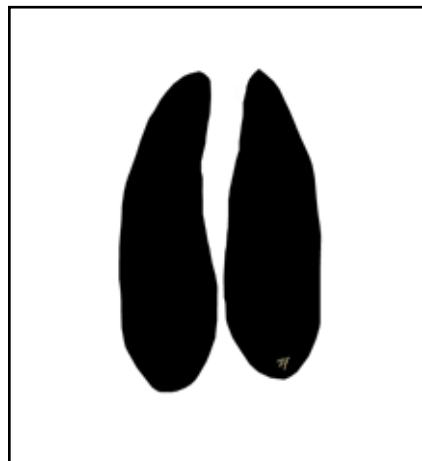
② Le brocard

③ Le faon

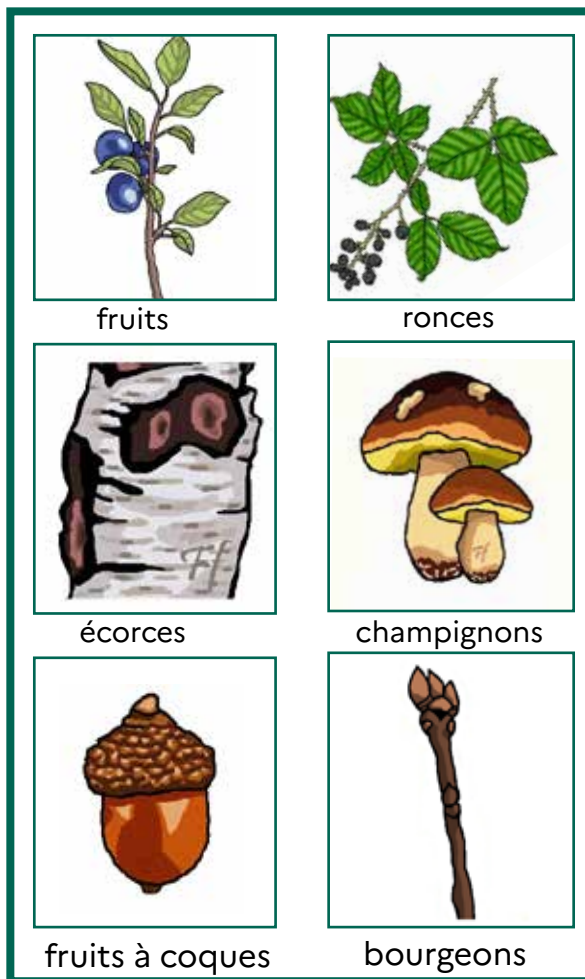


Le chevreuil aboie

Dessine l'empreinte du chevreuil trouvé sur le totem dans l'encadré :



Voici ce que mangent les chevreuils :



Déduis le régime alimentaire des chevreuils :

Végétarien

Les sangliers

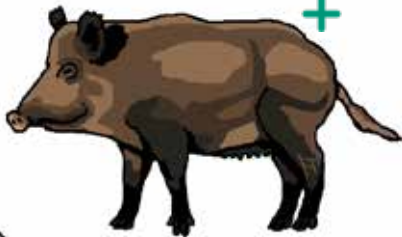
Famille : **ONGULIGRADE**

Associe les mots aux bons animaux :
la laie, le marcassin, le sanglier

1 ♂



2 ♀



3



Dessine l'empreinte du sanglier trouvé sur le totem :



Voici ce que mangent les sangliers :



fruits à chair



vers



amphibiens



champignons



fruits à coques



mollusques



rongeurs



insectes

1 Le sanglier ou le solitaire

2 La laie

3 Le marcassin



Le sanglier grommelle

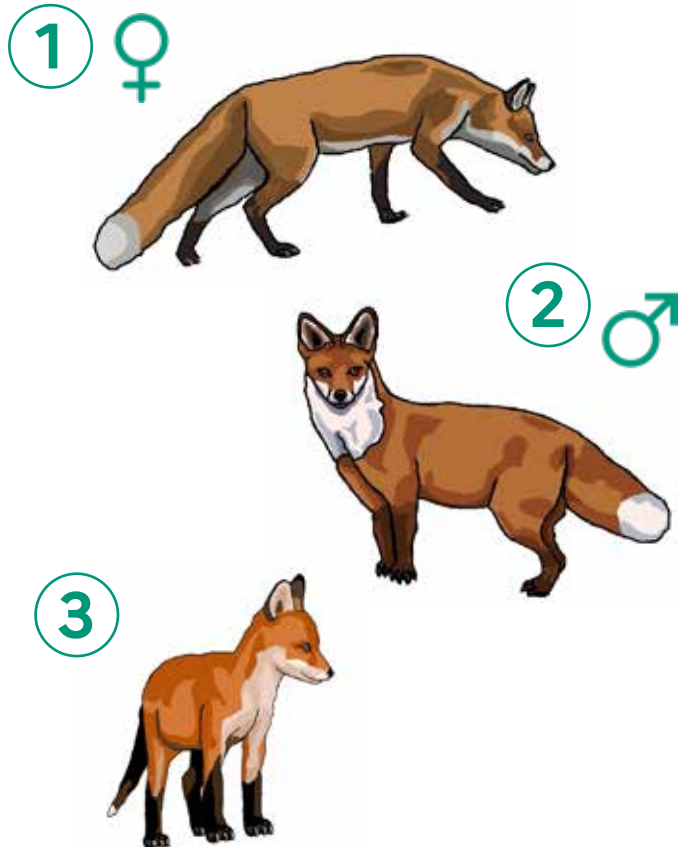
Déduis le régime alimentaire des sangliers :

Omnivore

Les renards

Famille : DIGITIGRADE

Associe les mots aux bons animaux :
le renardeau, le renard, la renarde



1 La renarde

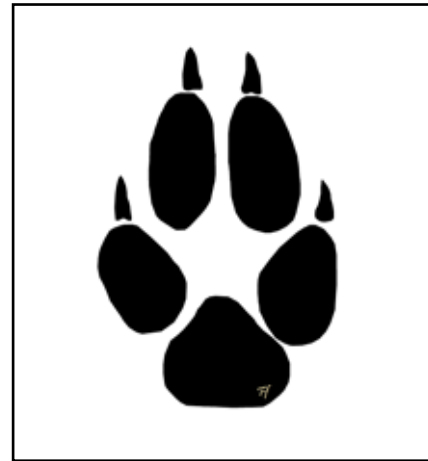
2 Le renard

3 Le renardeau

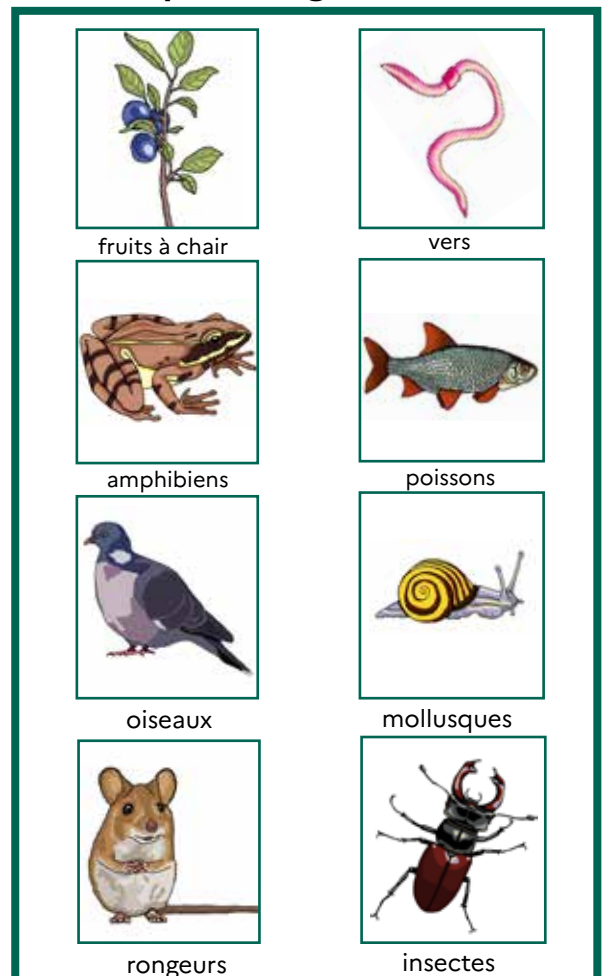


Le renard glapit

Dessine l'empreinte du renard trouvé sur le totem :



Voici ce que mangent les renards :



Déduis le régime alimentaire des renards :
Carnivore, aime cependant
manger des baies

Les pics

Famille : DIGITIGRADE

Associe les mots aux bons animaux :
le pic épeiche, le pic noir, le pic vert, les
oisillons, le pic mar



- ① Le pic vert
- ② Le pic épeiche
- ③ Le pic mar
- ④ Le pic noir
- ⑤ Les oisillons

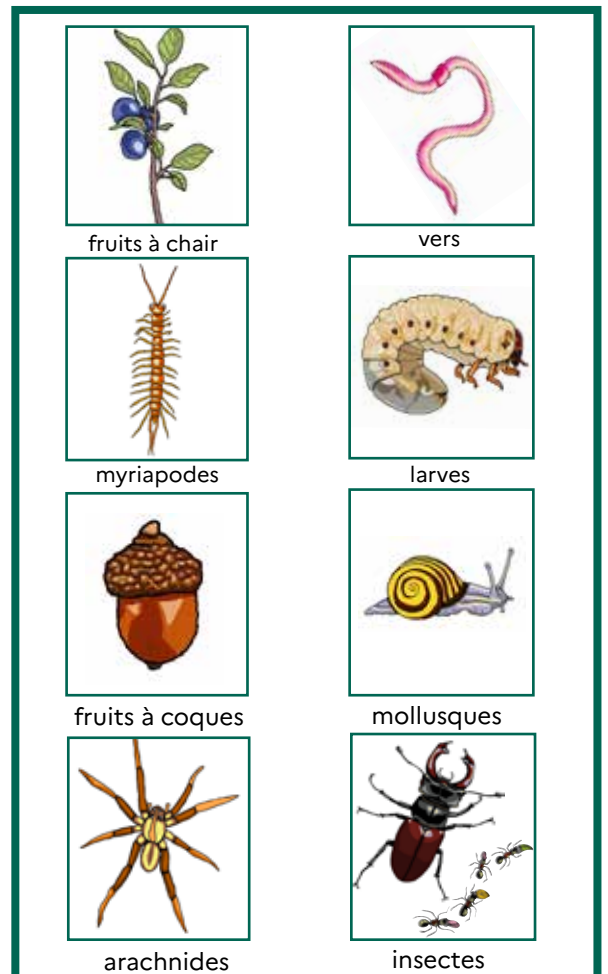


Le pic picasse ou ricane

Retrouve l'empreinte du
pic sur le totem présent
sur le parcours



Voici ce que mangent les pics :



Déduis le régime alimentaire des pics :
Insectivore aime cependant
manger des fruits

QUI TRAVAILLE DANS CETTE FORÊT ?



Technicien forestier

La forêt remplit trois grandes fonctions :

- Produire du bois dont la société a besoin
- Accueillir le public
- Préserver la biodiversité

Des femmes et des hommes y travaillent au quotidien et garantissent une **gestion durable**.

Techniciens forestiers, aménagistes, bûcherons, sylviculteurs, naturalistes... autant de métiers pour entretenir, préserver et vous accueillir dans ces espaces fragiles et complexes.

Le saviez-vous ?

La filière bois emploie en France 440 000 personnes (emplois directs et indirects) dont des ébénistes, menuisiers, charpentiers, forestiers, bûcherons...

Les métiers de la forêts

1. Écris le nom des métiers et des engins : le débardeur, le forestier, le transporteur, le bûcheron
2. Indique le bon ordre des actions dans les bulles



Le débardeur



Le forestier



Le transporteur



Le bûcheron

3. Quelles sont les grandes missions de l'Office national des forêts ?



Accueillir le public



Protéger la biodiversité



Produire du bois



Prévenir et gérer les risques naturels

4. Complète les pointillés en trouvant le métier correspondant :

Les naturalistes..... de l'ONF réalisent des inventaires faunistiques et floristiques, et répertorient les milieux fragiles. Ils mettent alors en place des mesures de protection afin de protéger ces milieux et la biodiversité qu'ils abritent.

Les forestiers..... de l'ONF gèrent les forêts et s'assurent de leur bonne santé. Ils garantissent la sécurité des chemins pour l'accueil du public, surveillent les forêts en appliquant le code forestier. Ils désignent les arbres à prélever pour la gestion de la forêt.

Les ouvriers forestiers..... de l'ONF réalisent les travaux forestiers : les plantations, les tailles et élagages, les abattages, le débardage des bois, le propreté des forêts, la pose de mobiliers en bois...

Envoie-nous un dessin de la forêt de demain selon toi !

Service Environnement et Accueil du Public
Agence territoriale Île-de-France Ouest
27 rue Edouard Charton
78000 Versailles
mèl : ag.versailles@onf.fr



ADOPTEZ LES BONS GESTES pour vos balades en forêt...



Bannir toute cigarette,
feu de camp ou barbecue



Emporter
mes déchets



Surveiller mon animal
de compagnie



Être attentif
aux autres



Rester sur
les sentiers



Respecter la quiétude
des animaux



Cueillir avec
modération



Circuler sur les routes
et chemins autorisés



Rester sur les routes
et chemins forestiers



Laisser le
bois mort au sol



Respecter la signalisation
des chantiers



à télécharger
sur onf.fr

Plus d'infos dans **LA CHARTE DU PROMENEUR**